



李长平

三山鼎立、二水分流的楚雄，一半是火的炽烈，一半是花的芬芳。在火与花的相拥里，自然而然形成了她的名号：中国火城，浪漫花都。在这里，火是图腾，花是容颜。人们都说，终年不熄的火塘炼成了楚雄人热情奔放的风骨，四季盛开的鲜花织就了楚雄人爱美从善的性格。这里夜夜篝火舞，天天火把节；人人会唱霓羽曲，户户常吟梅葛调。当地谚语说：能说话就会唱歌，能走路就会跳舞，能用筷就会绣花。

当第一缕晨曦掠过哀牢山的脊背，家家户户的火塘催动着各村寨强劲心脏的律动。这片希望的土地上，全体居民的可支配收入已达2.98万元，乡村振兴的美好蓝图变成了群众实实在在的实景图。产业迭代升级走在了前列，绿色硅、绿色钛、绿色钒钛等新能源产业成为全省翘楚，宇泽、国钛成为全省仅有的2家独角兽企业。作为国家紧密型城市医疗集团试点和新時代深化医改云南先行区，看病难看病贵的难题已然破解，医患感同身受：让每一个患者都看得上病看得起病看得好病。

在产业工人社区“幸福里”，人们

由衷地说：幸福就在“幸福里”。古老的故事，现实的火热生活，烘焙着城乡居民的甜蜜。你看那火把节的夜晚，千万支火把从村寨深处升起，沿着青石板路蜿蜒，顺着田野里的机耕道蔓延，最终在四通八达的高速路网汇聚成火的河流。火光映照看彝家姑娘曼妙的衣裾，在丝路云裳七彩云南时装周上大放异彩。米兰时装周上“流光舞彩，美美与共”的主题展演让非遗“活”了起来。飞转的银饰在火光里熠熠生辉，流转成生活的种种情趣。汉子们的披毡镀上火的金边，边跳边唱：“高山头踏出大平地，硬石头踩成瓦碴灰……”电光石火中的柔情似水，是一首绝妙的协奏曲。庭院里松毛铺地，清香美酒，酿成一张张欢笑醉美的脸庞。

彝人爱火，敬火，将火视作生命的延续。亿万年前的禄丰恐龙谷如今已是著名的科普基地和云南文旅目的地，170万年前的元谋人遗址的再次发掘充满了神秘的期待，楚雄万家坝型铜鼓从春秋战国鸣振至今。古老而鲜活的家园，26个民族一家亲，每一处城乡都能体验到文明积淀的厚重，事业发展的活力。走进一村村一

寨寨，满眼山清水秀，红墙青瓦，整洁俨然，以牟定县入选2023年度全国村庄清洁行动先进县为榜样，“千万工程”提升了城乡人居环境，促进了乡风文明，诗歌小镇在口夸村、江边村、李方村、水冬瓜村，一步一风景，一院一雅集。滚滚金沙江在乌东德水电站孕育了楚雄南部干热河谷里的“滇中小江南”。春天里，元谋的冬早蔬菜含翠吐绿，双柏的中药材新枝嫩叶，姚安的鲜花争妍斗艳，永仁的蓝莓饱满圆润。秋来了，武定的壮鸡昂首阔步，禄丰的优质粳稻金穗飘香，南华的野生菌味美难忘。一山一洼瓜果赏心悦目，半坡半岭花枝惹虹招霞。夜晚，火塘边的铜壶煮着酽茶，火光映照，人间欣欢；早晨，三女找回的太阳把诗行洒向彝乡，情满山川，尘世清明。一堆篝火，几个情人露珠晶莹；十盏灯盏，这方故园文脉尤盛。

一针一线绣出的不仅是彝族文化记忆，更是一条绣品变商品、绣片变名片、秀场变市场的富民之路。彝绣贷、彝绣保、彝绣邮等举措，建立了全

国首个彝绣手工刺绣团体技术标准，建成全国首个彝绣产品交易中心。近7万名绣娘背着娃，绣着花，养着家，把缕缕阳光做成丝线，把心心念念的情思制成绣品。彝绣的针脚在各色布面上，游走成山水的脉络、花鸟的气韵。一朵马缨花坠在针尾，是阿妹未说出口的心事，被绣进悠远；一只绿孔雀挑在绣首，是阿哥尽心呵护的珍稀绿色精灵，被绣进深情。而30亿枚鲜切花从晨光里起身，带着露水的重量和泥土的体温，玫瑰的红，百合的白，洋桔梗的紫，在竹篮里拥挤着，去赴一场关于春天的远方之约。每一片花瓣，都是楚雄人民奉献给世界的纯美心语。百草岭的脊梁上，野杜鹃烧红半面山坡之际，也正是彝家烟火甜香四溢之时。龙川江边的樱花恣意绽放，彝绣的纹样缠绕着花香，鲜切花的芬芳浸润了绣线，楚雄便在七色的晕染里每一寸土地都生长出诗情画意。带着花与绣的私语的不仅仅是风。太阳历公园的薰衣草铺展的紫色诗笺，不等枫叶染红的山头，桂花悄悄地沁进每一扇门窗，也不管山茶花在枝头燃起的火焰。

金沙江（外二首）
和家胜

阳光
金色的
就会醉倒一片
哪里
无论画到哪里
一支美丽的

小凉山

温情
泊下了万顷
一个火塘
烟雨
遮住了一百里
一块披毡也

听纳西古乐

清新的
又闻到了唐代
我们仿佛

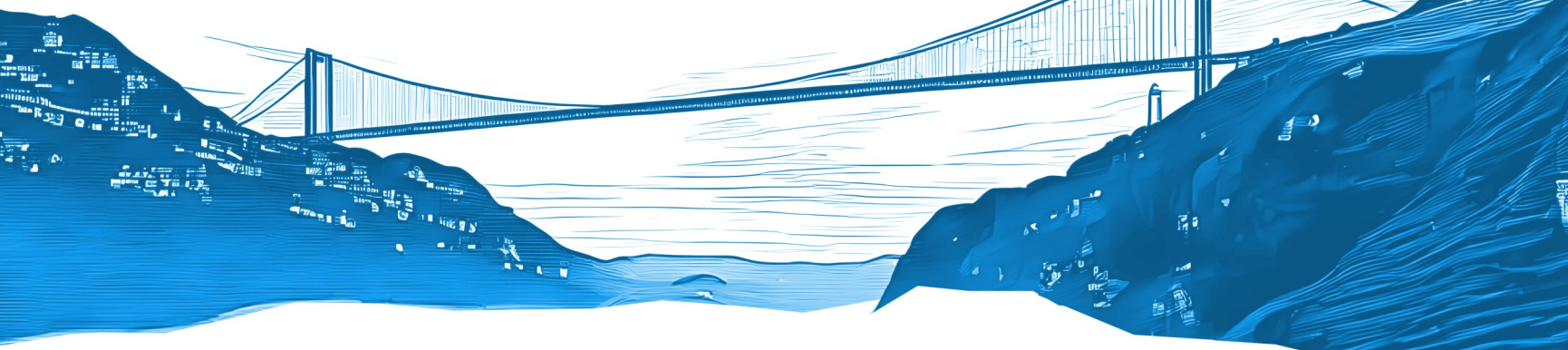
我们又沐到了宋代
我们仿佛

我们又遇到了元代
我们仿佛

我们又遇到了自己
我们仿佛

我们又遇到了自己
我们仿佛

我们又遇到了自己
我们仿佛



峡谷大桥

李平

——
当峡谷与峡谷被大山劈成两半
当大山与大山被峡谷中间裁剪
深邃的沟壑，陡峭的峰峦
将世界隔断

漫道雄关
从不能把人类的脚步阻拦
逢山开路，遇水架桥
精卫填海，愚公移山

勤劳勇敢，坚强智慧的中国人
历来都是在没有路的地方开拓向前
峡谷大桥，辟地开天
筑起山川连接世界的生命线

跨深谷，越山涧
接东西，续北南
峡谷与峡谷相连
大山与大山相牵

十万大山似一马平川
十万大川似大地平原
大山走向世界
世界走进大山

望山兴叹，望川肠断的日子
一去不复还
高原从此无天堑
万水千山只等闲

二
你是民族的脊梁
顶天立地的英雄汉

你是腾飞的巨龙
天地之间，尽情地伸展

如盘的双脚踏在坚实的大川
如柱的双腿高耸云端
巨大的双手举起万吨桥面
宽阔的双肩担起重重的大山

桥身像一个个键盘
弹出深谷的心愿
绳索像一根根琴弦
奏出大山的和弦

桥洞若洞开的大门
走向山外山
桥孔若打开的天窗
看到川外川

风雨中宛如一道彩虹
挂在五彩缤纷的云天
烈日里恰似一条彩带
让山川河流携手并肩

三
车轮滚滚向前
高铁穿梭似箭
桥上可停飞机
桥下可驶远洋舰

你是翅膀，让学子飞出大山
你是红娘，搭上千里的姻缘
你是金钱，把致富的道路铺垫
你是思想，更新了山里人的观念

桥是信息交流的网线

桥是人流来往的大船
桥是货物进出的通道
桥是山海之间的往返

春天，一座座工厂建在村边
夏天，五湖四海的人们参观游览
秋天，一年车产品运往八方四面
冬天，一年在外的乡亲赶回家园

绿水青山，成了金山银山
穷乡僻壤，成了投资兴业的前沿
隔绝的山沟，成了四通八达的驿站
偏远的小镇，成了外国人移居的首选

四
走在桥上
尽享层峦叠嶂，山风拂面
车水马龙的视觉盛典

不妨停下脚步
细品大桥背后的故事
和岁月的变迁

庞然大物，是一砖一石的构建
钢筋铁骨，是青春和热血的浇灌
中国速度，是智慧和汗水的鏖战
世界水平，是国力和民力的奉献

桥像生活的脉络
连着此岸，彼岸

桥像人生的旅程
连着起点，终点

桥是天平
衡量着去年，今年，明年
桥是栋梁
承载着九壤，九州，九天

美好的心灵，情爱宽
坚毅的品格，长平善
高山的视野和境界
峡谷的胸怀和内涵

感动中国，天下第一的桂冠
影响世界
最高，最长，最美的峡谷大桥
都在云贵高原

高山从来没有这么平坦
峡谷从来没有这么贯穿
世界不再遥远
天涯不过咫尺间

岁月如歌
一首首气势磅礴，宏伟壮丽的诗篇
江山如画
一幅幅巍峨雄奇，盛大辉煌的画卷

山依然很高
谷依然很深
但，桥很多很多
路很远很远

通向幸福，通向无边
通向未来，通向无限

民族文化多元绽放、古镇村落秀美轻灵，山川河谷奇美壮阔……人人都有一个自己的“哈姆雷特”，人人也都有一个心目中的彩云之南。

记得电影《芳华》主创之一的杨劲松曾说过，云南的先天气场，总是能够吸引艺术家创作自觉，在他眼中，滇池海埂大坝就很有韩剧的感觉；湖南省作家协会名誉主席水运宪广为人知的作品当属《乌龙山剿匪记》，他在“全国著名作家看云南文学采风活动”上曾表示，滇藏茶马古道具有丰富的故事性和奇幻的冒险元素，或许未来可以打造一部“茶马古道版”的《乌龙山剿匪记》。

普洱市西井乡老达保村是一个快乐的乡村大舞台。音乐不是为了表演，历来就是当地群众的日常生活。这种真实表达，让艺术家们为之动容，便有了“想留下来”的创作冲动。

用外来眼光看云南，和顺古镇也是创作灵感拉满的地方。当局者自不能理解，毕竟这样的宝藏小镇云南实在太多，但对于词作家杨启荫来说，他在和顺古镇找到了中国传统美学的诗意栖居，古宅、石桥、小河、游鸭、远山，自然山水与人文的融合，近乎完美。

印象中还有比顿咖啡庄园。这是位于潞江坝子、融自然生态、咖啡生产、艺术生活于一体的新型文化栖居地。我上次到访时就遇到了团建与研学的人们，他们对咖啡的好奇专注，对生活的细致探寻，将我定格在了那段岁月静好的柔软时光。

2024年1月，云南省推动建设“艺术家第二居所”，37个建设单位依托自身特点，积极探索形式多样的“居所”类型，作为其中之一，比顿咖啡庄园，实行长期驻留与旅居体验双轨模式，为艺术家提供拎包入住住服务，并推行“待遇从优+收入分成”机制，有效激发了文化创意的转化落地。紫砂艺术家杨俊超创作的新中式咖啡，全套器具采用紫砂制作。用先秦礼器“匱”制作的咖啡容器，刻有象形文字及图腾的高足杯，咖啡研磨工具也一概按照中国传统礼器样式打造。咖啡师会根据不同朝代器皿穿着不同样式古装、净手、熏香，这种国风古韵，为喜欢中华文化、又喜欢喝咖啡的人群营造了一种仪式感。

以紫砂为桥梁，串联起云南咖啡以及源远流长的中华文明史。平心而论，这是近年来我参加国内多个文博会，觉得云南颇为出彩的跨界融合创新之作。诚然，“艺术家第二居所”为我省文艺作品的繁荣发展积极赋能。

大理市的风阳邑村是个有趣的地方。

大理最让人惊艳的是山水。洱海生态廊道蜿蜒在苍山洱海间，像珍珠项链串起环洱海的村落群；湿地上赤麻鸭、白鹭等动物闲庭散步；松鼠爬上火红的水杉，白花黄蕊的水质风向标海菜花漂浮在洱海水面；苍山十九峰苍翠连绵，十八溪像欢快的姑娘从山峰之间闹着奔向洱海；洱海如一面镜子，天上的白云稳稳当当投影在洱海的波心，偶有微风拂过，云朵变幻着千姿百态的姿态，海面成了一块流动的幕布，随着波纹缓缓荡漾开来，水中的画面随天上的造景切换了一番模样。

遥看山水，不如走进山水。我曾徒步溯源十八溪中的莫残溪，莫残溪位于圣应峰和佛顶峰之间，长度约10公里，由西向东流入洱海，终年不断流。白族语“磨残”意为“莫留”的意思，后来“磨残溪”衍生为“莫残溪”。我对“莫残”总有些天马行空的遐想，于是一探真容。

自大理路感通寺路口，自东向西溯源。行至感通寺附近，未见其景先闻其声，先是听见潺潺流水声，有鸟掠过树梢，鸣叫清脆。再往上走，从柏油路转到两旁长满芦苇的小径，芦苇花穗随风轻扬，路边白色、黄色的野花开得一片浪漫。绕过小径旁淅淅沥沥洒洒一地树荫的大树，莫残溪便出现在眼前。由于地势高差，有的地方形成了小型瀑布，激起雪白的水花，清澈见底的溪水映照着蓝天白云，落叶随着水流打着转飘向远方。这里是莫残溪中段，溪水旁有矿泉水厂和自来水厂，清冽的溪水经过净化、消毒、检测后，供附近村庄使用。生活在这如画美景中，还有用这清冽的溪水洗衣做饭，桃花源也不过如此。

再往上，苍山的壮丽越发显现出来，陡峭的山峰像是一道屏障隔开天地，水流变得大而急，溪水从翠绿的山涧间层层跌落，由于落差大，形成了雪白的瀑布群。悬崖峭壁上横生出造型奇特的松树，此刻，耳边是瀑布奔涌的声音，眼下是一幅壮阔的鸟瞰图，古城、洱海和下山城区尽收眼底，伴着山间空气里的松针香，整个人被大自然环抱着。在这深邃的造物主面前，人瞬间变得渺小，心境随眼前的景象一起变得开阔。

我在行至波罗寺时，停止了此次溯源，一是山形越来越陡峭崎岖，没有专业向导和工具难以攀行，且体力已接近透支；二是十九峰交错连绵，危险系数较高。这种特殊的地势交错使得苍山的魅力添了些神秘，而我在这神秘的魅力中找到了山水共美的答案。

水从山中来，山助水而去。十八溪水从十九峰中来，长途跋涉奔涌向洱海，在日光照射下形成水蒸气，水蒸气上升成为守护苍山的朵朵白云。白云变幻着姿态，一会是苍山腰间的玉带，一会是苍山上方的望夫云，一会是盖在苍山上的棉

文艺栖居云之南

秦明豫

它紧邻繁忙公路，却偏安一隅，这里磁场柔和，旅居着许多类别的创作者，他们或行事低调、情绪平稳，或诙谐幽默，主打一个性格外向。

来自广东茂名的插画师阿宝算是前者，他的插画属于大自然治愈系风格。人们特意找到阿宝，将逝去宠物的照片交由他创作，其作品温情而灵动，与湛蓝、素白、空寂无边的大自然融为一体。阿宝的插画疗愈了很多，而他在风阳邑也找到了内心的平静安宁；“荒堂美食美术馆”的主人杨丽峰则拥有一个有趣的内心世界。自然脱落的外墙在他手中稍作休整就变成了一幅山水画，运用动线设计的“月牙门”体现出“风花雪月”大理元素，古早的剑川木雕与彩色压花玻璃混搭，让老宅更显韵味，室内光线也更加敞亮……这些都是对乡村老宅的

创造性保护。杨丽峰日常当地人绘画，为传统手工注入设计理念，举办儿童画展，为山区小朋友筹集善款。他说，文创产品需要与日常生活融合，艺术需要在乡村自然生长。

风阳邑村因影视剧《去有风的地方》走红，它是文旅融合与社区共建的类型样本，如今这里年均接待游客100万人次以上，初步构建起农户务工有工资、自主经营有收入、合作经营有分红、村集体有增收、新旧居民共享红利的乡村发展新格局。

位于耿马傣族佤族自治县孟定镇的南汀画院属于研学型“艺术家第二居所”，这里是一个傣族人口占90%的传统村寨，完整保留了干栏式竹木结构茅草屋群落。在南汀画院的带动下，当地非遗及传统手工得到传承发展，以傣族手工造纸为例，从事相关技艺的农户从最初不足30户增长至100多户，年销量从2012年的80万张提升至2024年的300余万张，成为群众致富增收的支柱产业。近年来，南汀画院与省内外多所艺术院校建立合作关系，设立教学实践基地，组织学生及艺术家研学采风，整合周边景点打造精品旅游线路，推出非遗研学周、傣族手工造纸等活动，探索出了一条“文艺旅居+非遗保护+产业发展”的创新路径。

在云南，类似南汀画院的“研学+”模式信手拈来，比如潞江坝的咖啡、景迈山的茶，就具有可供打造的广阔空间。“艺术家第二居所”开启了一种文艺旅居的新范式，它是“有一种叫云南的生活”的具象表达，也是“文化兴滇”的创造性举措。随着“居所”建设的完善推进，将有更多创作者纷至沓来，他们的加入，无疑是对云南文化强省建设的锦上添花。

寻梦山水

李云洁

被，一会又刺穿自己，让光束像聚光灯般打在海面上，形成“丁达尔效应”。而一些雨云，又在某个时刻化作一场细雨，迫不及待地重新回到苍山和洱海中，山与水你中有我，我中有你，相互交融，和谐之美达到了极致。

大理的山水，单看已震撼人心，若再佐以其他自然景观，那更是绝妙。春节假期，我在龙龕古渡感受了一场日出的震撼。天光未亮，气温偏低，来自江河湖海的年轻人相聚在龙龕古渡，现场琳琅满目的手机、摄像头等直播设备准备就绪。天空先是泛起鱼肚白，一颗浑圆的巨型“咸蛋黄”从海平面缓缓冒出来，起先只是一个金黄色的边，随后冒出一个头，缓缓上升，金色的暖光无差别地洒下来，把天空和水面都镀上了一层暖光，当太阳终于挣脱出海平面，人群中发出一阵阵欢呼声，每个人周身都染上了暖黄色的光。

站在海边，过冬的海鸥发出鸣叫掠过海面，凉爽的海风迎面而来，空气温度十足，我内心涌起阵阵暖流，觉得一切如这旭日，不管经历了什么，都能推倒重来，重新拥有崭新而蓬勃的生命力。我想，这便是大理独特的治愈能力吧。

如果日出是新生的蓬勃，那去海东追一场日落，则能感受人生的至柔时刻。下午5点左右，驾驶或骑行在环海东路，一路向东行驶，沿途经过海心亭、玉白菜湿地公园、理想邦、小普陀、挖色，最终到达双廊。环湖路上清风拂面，洱海水面在阳光下波光粼粼，远处的苍山深沉内敛，环抱着温柔的洱海。太阳一点点的向苍山的山峰倾斜去，一束柔灯打在山顶，连绵的山峰轮廓更加分明了，在夕阳天然的滤镜里，大地上的一切事物都变得温柔，雪像喝醉了的姑娘，醉人的红晕爬上雪白的脸颊，人在这样的景象中，也变得柔软，内心平静而富足，一切焦虑、沮丧、困顿，此刻按下了暂停键，只有海浪轻拍堤岸的声音，一来一回。大自然在告诉你，人一切皆有回应，或早或晚，缓缓而来。在夕阳里，你略过不如意，成了一个幸福的人，你坚信人生之路可慢慢来，缓缓行。

随着天光变暗，洱海的颜色变得深蓝，太阳还没来得及完全躲到苍山身后，月亮便缓缓升起，于是深蓝的天幕上日月同辉。当太阳最终落在苍山的身后，清亮的月光独占了黑色的天幕，隔海远看城市的建筑群，黄色、蓝色、红色、绿色、紫色的灯光清晰地倒映在平静的海面上，偶有晚风吹过，水中倒影晃动，像是拨动了一盘油彩，水面瞬间流光溢彩。此时，这一场酣畅淋漓的日落追逐完整地结束了。

夜晚我做了一个梦，清凉的月光下，我像一尾鱼畅游在墨蓝色的洱海里。黑夜里燃起灿烂的烟花，我漫无目的地进入水面，又晒在月光下，前所未有的舒畅和自由。