

聚焦

# 优质保险服务助力安全生产大局

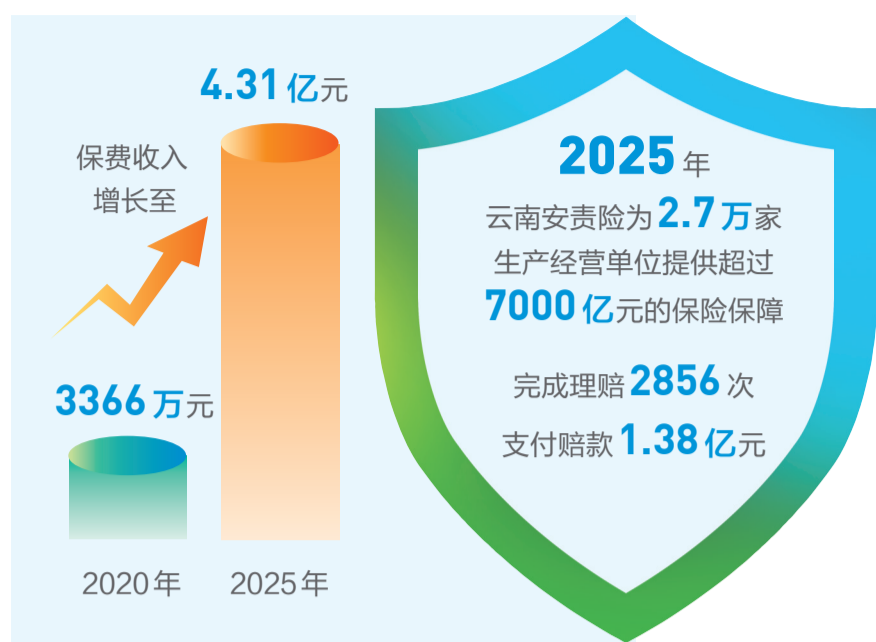
安全生产是发展的底线，责任保险是风险防控的重要抓手。近年来，云南金融监管局持续强化政策引领，会同相关部门在高危行业领域全面推行并深化安全生产责任保险工作，以实际行动践行金融为民初心，以优质高效的保险服务助力云南安全生产大局。

安责险是我国为强化安全生产社会治理、分散企业事故风险、保障从业人员和第三者权益而推行的一种强制性商业保险。实施安责险制度是防范化解重大安全风险、助力企业提高安全生产水平的重要举措。

近年来，云南安责险实现快速发展，保费收入从2020年的3366万元增长至2025年的4.31亿元，保险金额增加了10余倍。2025年，云南安责险为2.7万家生产经营单位提供超过7000亿元的保险保障，完成理赔2856次，支付赔款1.38亿元。

安责险推广之初，面临着企业不愿保、市场不规范、产品适配性不足等问题。为扭转局面，做实保障，云南金融监管局迅速行动，联合有关部门建立会商机制，印发文件明确安责险实施范围和保障要求，加快推进高危行业实现应保尽保。指导省保险行业协会发布非煤矿山、危险化学品、金属冶炼、烟花爆竹四大高危行业安责险示范条款和费率方案，强化对承保机构市场行为的监管，保障企业购买到责任齐备、保费合理、服务到位的保险产品。

除进行事故赔付外，安责险更核心的功能在于为企业提供事故预防服务，帮助企业提升本质安全生产水平。云南金融监管局致力于推动保险机构从事后赔付向事前预防、事中防



防转变，会同有关部门出台安责险事故预防服务标准，规范事故预防服务行为，建立评估公示制度，以评促改、以评促建，倒逼承保机构重视事故预防服务。

对广大投保单位而言，安责险已不再是一份单纯的保险理赔合同，而是一份“保险+服务”的综合保障包，是贯穿生产全流程的安全伙伴。2025年保险机构委托具有相应资质或能力的安全生产技术服务机构为承保企业提供了隐患排查、安全培训、风险辨识等各类服务13562次，累计投入费用3802.96万元，保险机构参与风险评估管控和事故预防的功能和作用日益凸显。

云南保险行业通过组建服务共同体，集中力量为500余户重点生产经营单位开展针对性事故预防服务，取得了显著成效。在“安全生产月”期间，16家保险公司按照“一机构一州市”责任分包机制，积极参与“安全宣传咨询日”、“应急有我安全同行”志愿服务等宣传活动，累计向群众发放宣传资料1.7万份、急救包400个，大力宣传安责险政策制度和事故预防服务功能。

资讯

## 农行保山分行为咖企解决结算难题

本报讯(记者 李建国 通讯员 杨轩 郑苑) 今年以来，中国农业银行保山分行立足保山小粒咖啡产业发展需求，主动靠前服务，高效落地外汇便利化政策，成功为保山比顿咖啡有限公司解决跨境运费代垫结算难题，以优质金融服务护航本土特色产业扬帆出海。

保山比顿咖啡有限公司是集种植、加工、销售、科研、文化挖掘传播于一体的全产业链咖啡企业，也是保山小粒咖啡出口的重点企业。2025年以来，公司积极拓展海外市场，在产品出口过程中，因境外合作方受结算流程及发票开具问题的影响，需由保山比顿咖啡有限公司先行代垫跨境运费。按照原有政策要求，非关联企业间代垫资金无法合规办理收汇，导致企业代垫的运费资金迟迟无法回笼，增加了财务运营压力，对企业持续拓展海外市场造成不利影响。

为切实解决企业急难愁盼问题，在国家外汇管理局《关于进一步便利外汇资金结算支持外贸稳定发展的通知》出台后，中国农业银行保山分行主动对接企业，开展政策精准宣讲，针对保山比顿咖啡有限公司的实际困境，成立专项服务小组，开通业务办理绿色通道，高效为企业办理代垫运费收入业务，帮助企业顺利收回垫付资金。

保山比顿咖啡有限公司相关负责人表示，该项便利化政策有效盘活了企业的短期流动资金，减少了不必要的财务占用，让企业更加坚定了深耕海外市场的信心。

下一步，中国农业银行保山分行将继续聚焦外贸企业、特色产业、涉农经营主体实际需求，不断优化跨境金融服务，以更实举措、更优服务助力保山小粒咖啡等优势特色产业提质增效、拓宽海外市场。

## 昆明至棉兰国际航线开通

本报讯(记者 胡晓蓉) 近日，昆明至印度尼西亚棉兰国际客运航线正式首航。这一航线的开通，不仅为中印两国文旅交流与经贸往来搭建起便捷的“空中桥梁”，更成为我国进一步拓展东南亚航空网络、深化中印业务合作的重要助力。

棉兰是印度尼西亚苏门答腊省首府，也是印尼第三大城市、苏门答腊岛的经济与交通中心，是距离中国最近的印尼主要城市之一。

昆明长水国际机场相关负责人介绍，今年一季度，昆明长水国际机场累计完成国际旅客吞吐量95.3万人次，比去年同期增长20%，国际航线市场复苏势头强劲。为昆明长水国际机场深耕东南亚航空市场、完善区域航线布局、推进国际枢纽建设提供了重要支撑。下一步，昆明长水国际机场将以此次航线开通为契机，持续加密至东南亚重点城市的航线网络，不断织密加厚国际航线，进一步优化通关服务、完善枢纽功能，携手更多国内外航空公司搭建便捷高效的空中通道。

## 沪昆高速公路项目(红河段)平海子大桥T梁架设完成



正在建设中的沪昆高速公路项目(红河段)平海子大桥。 本报通讯员 张梦仙 摄

本报讯(记者 龙舟 通讯员 张梦仙) 近日，随着最后一块T梁精准落位，由中国一冶承建的沪昆至丘北至广南至富宁高速公路(红河段)项目平海子大桥T梁架设任务圆满完成，该桥施工取得了又一阶段性进展，为项目按期通车奠定了坚实基础。

平海子大桥位于泸西县永宁乡大沙

地村南约900米处，为本项目的重点桥梁工程，桥梁全长486.06米，桥面宽度12.8米，采用双向4车道设计，设计时速100公里，全桥预制T梁144片。自首片T梁架设以来，建设者们克服了寒冬、大风等不利天气影响，优化运输路线，调整架梁顺序，跑出了施工“加速度”。下一步，中国一冶沪昆高速公路项目部将加快推进

进桥面系混凝土施工，确保高质量完成年度目标任务。

沪昆至丘北至广南至富宁高速公路(红河段)项目是云南省“七出省五出境”、县域高速“互联互通”重点项目之一。项目建成通车后，将对完善云南省路网规划、促进区域经济发展和交通旅游发挥重要作用。

## 智慧施工提速文蒙铁路建设

本报讯(记者 胡晓蓉) 近日，在文蒙铁路新安所隧道出口，中铁八局项目部首次将隧道全工序机械化施工技术应用于施工作业，实现了隧道施工从人工主导向大型智能机械主导的跨越，为同类工程全工序大型机械化提供了可复制、可推广的实践样本。

新安所隧道位于蒙自市新安所镇，全长3569米，最大埋深约234米，进口内轨顶面高程1479.79米，出口内轨顶面高程1395.92米，隧道内纵坡设计为单面下坡，地质条件复杂，是文蒙铁路建设中的重点控制性工程之一。

项目部强化大型智能机械应用，推进工序质量标准化建设，在新安所隧道出口工点采用全工序大型机械化施工，涵盖超前地质预报、开挖掘进、系统锚杆打设、拱架安装、超前支护施工、混凝土喷射6个工序，引进全电脑三臂凿岩台车、拱架安装台车、钻锚注一体机、混凝土湿喷台车等全套专用设备，构建起设备协同、工序衔接、智能管控的全流程施工体系。

在开挖工序方面，采用两台全电脑三臂凿岩台车“双机并打”作业，设计229个炮眼，最短用时67分钟打设完成，平均用时1.5小时以内，大幅降低人工成本及安全风险，提升了施工质量。在初期支护中，成套机械的协同优势更加凸显，钢拱架安装采用



新安所隧道内，两台全电脑三臂凿岩台车同步开展“双机并打”作业。 本报通讯员 张浩然 摄

遥控操作，同步提升施工精度和效率，降低了安全风险。混凝土湿喷作业采用混凝土湿喷台车双机协同施工，每循环用时3小时以内，提升了施工效率和质量。

文蒙铁路是我国中长期铁路网规

划中西南沿边铁路的重要项目，全长约116公里，设计时速160公里。全线建成后，可进一步完善滇东南路网结构，构建滇中和滇东南城市群之间的便捷运输通道，极大便利沿线各族群众出行，助力旅游等产业发展。

## 凤庆红茶——

## 从一杯香茗到百亿产业



凤庆红茶制作。 本报记者 李春林 摄

作为世界茶树的发源地之一，凤庆因一杯“滇红”闻名遐迩。从烽火岁月里临危创制、支援抗战的“救命茶”，到新时代助力乡村振兴、富民兴县的“幸福茶”，88载风雨兼程，“凤庆滇红”以一脉醇香，成为镌刻在凤庆青山绿水间的红色印记与产业丰碑。

1938年深秋，茶叶专家冯绍裘临危受命奔赴西南寻找新茶区、重启茶叶出口创汇重任。在顺宁(今凤庆县)这片沃土，冯绍裘成功创制出外形紧结、香气高长、滋味醇厚的滇红茶，一举填补了云南红茶生产的历史空白。1939年3月，云南中国茶业股份有限公司顺宁实验茶厂成立，滇红茶正式迈入规模化生产阶段，也改变了云南从未生产过红茶的历史。诞生于烽火中的滇红茶，一经出口便惊艳国际市场，成为当时重要的外汇来源。这笔来之不易的外汇，源源不断地化作枪声弹药、医药器械与工业物资，为抗战前线输送了坚实力量，滇红茶也因此被赋予“爱国茶”“救命茶”的美誉。

岁月流转，精神永续。滇红茶承载的救亡图存红色基因与坚韧报国抗战精神，早已融入凤庆的血脉之中，成为代代相传的精神财富。

在凤庆茶厂(老厂区)展览馆内，一张张泛黄的老照片、一件件珍贵的老物件，静静诉说着滇红茶诞生的艰辛历程与为国奉献的峥嵘岁月。1997年凤庆茶厂(老厂区)被列为“云南省爱国主义教育基地”，成为党员干部和青少年学生感悟历史、接受爱国主义教育的阵地。一批又一批参观者慕名而来，在茶香与历史交融中，深刻感悟滇红茶背后的精神力量。

时代浪潮奔涌，“滇红”再谱新篇。近年来，凤庆县以建链、补链、延链、强链为目标，按照产业化、规模化、标准化、品牌化的思路，组建联盟、制定标准、拉通链条、净化市场，全面提升茶叶产业发展效益，推动茶产业高质量发展。2021年全国首个凤庆滇红茶产业联盟成立。联盟通过整合茶叶生产企业、合作社，建立起从茶农到茶企双向互利的利益联结机制，实现茶园到茶杯全产业链标准化生产。

“我们主要从提升滇红茶组织化程度、打响地理标志证明商标、扩大滇红茶品牌影响力入手，形成‘产业联盟+精制龙头+初制企业+合作社+基地+农户’的闭环利益链条，带动全县茶农持续增收。”凤庆县地方产业发展服务中心副主任潘树红介绍。目前，全县拥有茶园面积51.6万亩，2025年实现茶产业综合产值100.01亿元。

随着新式茶饮在年轻消费群体中

持续走红，凤庆县立足独特资源禀赋，坚持政府引导、联盟引领、企业主体，在茶叶产业转型升级中推动滇红茶与新式茶饮深度融合，更为传统茶产业转型升级开辟新赛道。

新式茶饮以品质优良、便捷高效、口感多元为核心特点，对基底茶的品质要求严苛。而凤庆滇红茶形美、色艳、香高、味浓，茶汤浓强鲜爽，完美适配新式茶饮对基底茶的严苛品质要求，成为众多头部茶饮品牌的优选原料。益禾堂(湖北)餐饮管理有限公司采购经理蔡照对此有着深切的体会：“滇红的产区地理特征优越，独特的降水量和气候，造就了茶叶浓郁的茶香和醇厚的茶底风味。”

为精准对接新茶饮市场，凤庆县坚持规范引领，破解产业标准化难题。2023年3月，《凤庆滇红茶新式茶饮基底茶(工夫茶)初制生产技术规范》正式发布，从鲜叶采摘、初制加工到贮存运输全链条明确标准，保障基底茶品质稳定统一，为规模化、标准化供应新茶饮市场筑牢根基。

本土茶企顺势转型，成为产业焕新的主力军。凤庆本土茶业有限公司敏锐捕捉新茶饮市场机遇，转型为新式茶饮基底茶供应商，跻身益禾堂等品牌的战略合作伙伴。凤庆县本土茶业有限公司总经理罗金洲介绍：“看到新茶饮市场的蓬勃发展势头，年轻人饮茶方式的明显变化，我们及时调整方向，主攻新式茶饮基底茶供应。合作的均为行业头部品牌，对原料品质要求高，也倒逼我们不断提升生产标准。”

针对便捷化、健康化消费趋势，本土茶业联合高校开展技术攻关，研发出高保真即溶冻干粉技术，采用新鲜茶叶直接加工，保留茶多酚、氨基酸等活性成分，冷水热水均可快速溶解，冲泡便捷、风味鲜活，打破传统饮茶场景限制。

2025年，仅本土茶业就销售新式茶饮基底茶1191.13吨，销售额达4652.73万元；全县新式茶饮基底茶产量3307.28吨，综合产值1.15亿元，凤庆滇红正成为新式茶饮赛道一张亮丽的特色名片，也推动滇红茶产业向标准化、品牌化、年轻化迈进，让百年滇红在新式茶饮赛道持续焕发光彩。

“我们将持续巩固云南省首个全国绿色食品原料(茶叶)标准化基地的创建成果，加大科技服务平台和服务队伍建设，鼓励茶企加大科技研发投入，有效带动群众增收，持续擦亮‘世界滇红茶之乡’金字招牌。”凤庆县地方产业发展服务中心副主任潘树红自豪地说。

本报通讯员 李春林 通讯员 董琛彬 李海艳

蓝莓成丽江高原特色农业新名片

依托高海拔、强日照、大温差、空气洁净的独特高原生态优势，近年来，丽江全力打造蓝莓产业，将其作为高原特色产业重点产业。通过生态赋能、科技支撑与联农带农机制创新，蓝莓正发展成为带动群众增收、助力乡村振兴的特色优势产业。

走进玉龙安美农业科技有限责任公司蓝莓种植示范基地，一株株蓝莓苗整齐排列，枝头挂满绿色的果实，正处于青果期的蓝莓长势喜人。该示范基地种植面积约30亩，蓝莓预计于5月中下旬集中上市。

“低纬度、高海拔、强紫外线，种出来的蓝莓口感好，比较脆甜。”国家林草植物新品种昆明测试站副站长周银龙介绍，独特的自然禀赋赋予丽江蓝莓优异的品质，再加上错峰上市的优势，能够带来更高的经济效益。

2025年，玉龙纳西族自治县拉市镇政府通过招商引资，引入玉龙安美农业科技有限责任公司，重点发展蓝莓产业。经过试种，企业成功攻克高海拔地区蓝莓种植的技术难题，在拉市镇吉余村流转近600亩土地并启动基础设施投资。预计2027年在拉市镇流转土地将扩展至1000亩，项目总投资约8000万元。目前已完成投资3700万元，其中基建投资2500万元，成功种植蓝莓大苗25万株。

“我们与村集体、农户建立三方合作模式。农户负责蓝莓种植管护，我们为农户提供技术服务和种苗，采收之后统一销售。收益按企业占20%、村集体占20%、农户占60%的比例分配。”玉龙

持续走红，凤庆县立足独特资源禀赋，坚持政府引导、联盟引领、企业主体，在茶叶产业转型升级中推动滇红茶与新式茶饮深度融合，更为传统茶产业转型升级开辟新赛道。

新式茶饮以品质优良、便捷高效、口感多元为核心特点，对基底茶的品质要求严苛。而凤庆滇红茶形美、色艳、香高、味浓，茶汤浓强鲜爽，完美适配新式茶饮对基底茶的严苛品质要求，成为众多头部茶饮品牌的优选原料。益禾堂(湖北)餐饮管理有限公司采购经理蔡照对此有着深切的体会：“滇红的产区地理特征优越，独特的降水量和气候，造就了茶叶浓郁的茶香和醇厚的茶底风味。”

为精准对接新茶饮市场，凤庆县坚持规范引领，破解产业标准化难题。2023年3月，《凤庆滇红茶新式茶饮基底茶(工夫茶)初制生产技术规范》正式发布，从鲜叶采摘、初制加工到贮存运输全链条明确标准，保障基底茶品质稳定统一，为规模化、标准化供应新茶饮市场筑牢根基。

本土茶企顺势转型，成为产业焕新的主力军。凤庆本土茶业有限公司敏锐捕捉新茶饮市场机遇，转型为新式茶饮基底茶供应商，跻身益禾堂等品牌的战略合作伙伴。凤庆县本土茶业有限公司总经理罗金洲介绍：“看到新茶饮市场的蓬勃发展势头，年轻人饮茶方式的明显变化，我们及时调整方向，主攻新式茶饮基底茶供应。合作的均为行业头部品牌，对原料品质要求高，也倒逼我们不断提升生产标准。”

针对便捷化、健康化消费趋势，本土茶业联合高校开展技术攻关，研发出高保真即溶冻干粉技术，采用新鲜茶叶直接加工，保留茶多酚、氨基酸等活性成分，冷水热水均可快速溶解，冲泡便捷、风味鲜活，打破传统饮茶场景限制。

2025年，仅本土茶业就销售新式茶饮基底茶1191.13吨，销售额达4652.73万元；全县新式茶饮基底茶产量3307.28吨，综合产值1.15亿元，凤庆滇红正成为新式茶饮赛道一张亮丽的特色名片，也推动滇红茶产业向标准化、品牌化、年轻化迈进，让百年滇红在新式茶饮赛道持续焕发光彩。

“我们将持续巩固云南省首个全国绿色食品原料(茶叶)标准化基地的创建成果，加大科技服务平台和服务队伍建设，鼓励茶企加大科技研发投入，有效带动群众增收，持续擦亮‘世界滇红茶之乡’金字招牌。”凤庆县地方产业发展服务中心副主任潘树红自豪地说。

本报通讯员 李春林 通讯员 董琛彬 李海艳

蓝莓成丽江高原特色农业新名片

依托高海拔、强日照、大温差、空气洁净的独特高原生态优势，近年来，丽江全力打造蓝莓产业，将其作为高原特色产业重点产业。通过生态赋能、科技支撑与联农带农机制创新，蓝莓正发展成为带动群众增收、助力乡村振兴的特色优势产业。

走进玉龙安美农业科技有限责任公司蓝莓种植示范基地，一株株蓝莓苗整齐排列，枝头挂满绿色的果实，正处于青果期的蓝莓长势喜人。该示范基地种植面积约30亩，蓝莓预计于5月中下旬集中上市。

“低纬度、高海拔、强紫外线，种出来的蓝莓口感好，比较脆甜。”国家林草植物新品种昆明测试站副站长周银龙介绍，独特的自然禀赋赋予丽江蓝莓优异的品质，再加上错峰上市的优势，能够带来更高的经济效益。

2025年，玉龙纳西族自治县拉市镇政府通过招商引资，引入玉龙安美农业科技有限责任公司，重点发展蓝莓产业。经过试种，企业成功攻克高海拔地区蓝莓种植的技术难题，在拉市镇吉余村流转近600亩土地并启动基础设施投资。预计2027年在拉市镇流转土地将扩展至1000亩，项目总投资约8000万元。目前已完成投资3700万元，其中基建投资2500万元，成功种植蓝莓大苗25万株。

“我们与村集体、农户建立三方合作模式。农户负责蓝莓种植管护，我们为农户提供技术服务和种苗，采收之后统一销售。收益按企业占20%、村集体占20%、农户占60%的比例分配。”玉龙

本报通讯员 李铁成 通讯员 赵丽军