

开局“十五五” 奋进正当时

全面建设特色鲜明的区域性高水平高职院校

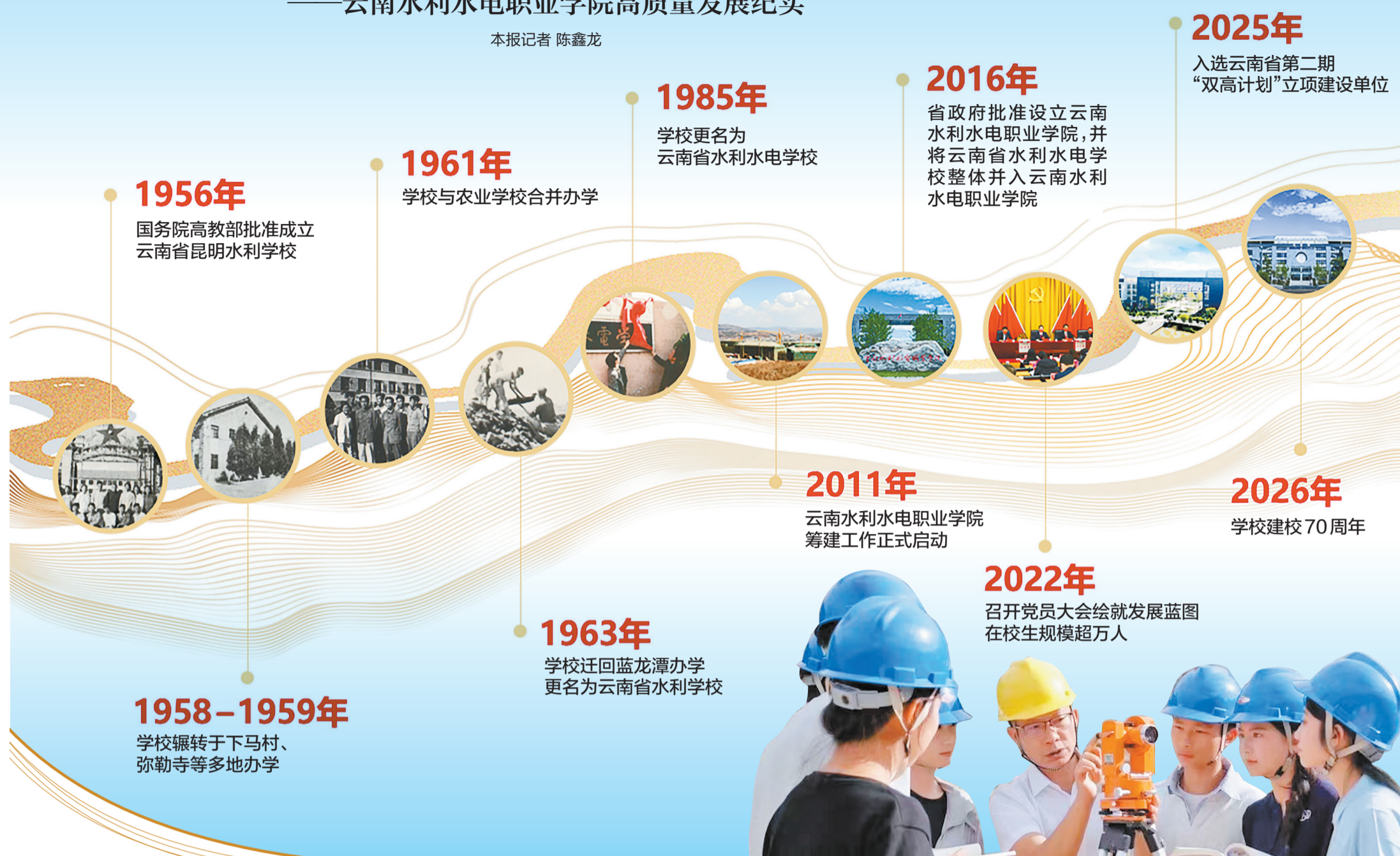
——云南水利水电职业学院高质量发展纪实

本报记者 陈鑫龙

在云南这片充满色彩与梦想的红土高原上，全省唯一一所水利电力类公办高等职业院校——云南水利水电职业学院正聚力育才兴水，服务地方发展。

云南丰富的水能资源、独特的水生态地位及重要的战略区位，为学校的专业建设、人才培养和服务面向奠定了坚实基础。建校70年来，学校秉持“上善若水，知行合一”校训，牢记“为水利育英才，为强国筑根基”初心，深耕水利电力职业教育，已培养6万余名高素质技术技能人才。

穿越70年岁月，云水职院人风雨兼程、砥砺前行，谱写了光辉的职教篇章。



顺应时代呼唤 扛起治水育人重任

中华人民共和国成立初期，百业待兴，水利建设关乎农业命脉与民生基石，治水兴水热潮迅速在全国铺开。

地处我国西南的云南，江河纵横、水系丰沛，但受特殊地形与季风气候影响，水量时空分布极不均衡；雨季洪涝成灾，旱季土地焦渴，加之水资源粗放利用、生态恶化、水土流失加剧等问题，治水兴滇迫在眉睫。

“民生为上，治水为要。”1956年，在昆明北郊蓝龙潭，云南水利水电职业学院的前身——云南省昆明水利学校，肩负“治水报国”的使命应运而生。

作为云南省水利职业教育的起点，学校于艰难困苦中毅然起步，为云岭大地播下了基层水利人才培养的第一粒种子。

建校初期，条件简陋、设施匮乏，但学校教职工始终秉持教育报国的初心。1958年至1959年，学校辗转迁址至下马村、弥勒寺等地；1961年，与农业学校合并办学；1963年，迁回蓝龙潭，更名为云南省水利学校；1985年，又更名为云南省水利水电学校。条件虽苦、

困难虽多，云水职人治水兴水的信念却从未动摇。

历经数十载积淀，学校发展迈入快车道——

2011年，云南水利水电职业学院筹建工作启动；2016年，学校升格为云南水利水电职业学院，填补了云南水利水电高等职业教育的空白。以此为起点，学校抢抓机遇、乘势而上，在办学层次、办学规模、办学实力、办学特色、人才培养质量、内部治理能力等方面，实现了从中职到高职的全面跨越。2022年，学校在校生规模超过万人，

综合实力与社会影响力跃升。

虽历经三次更名、数次搬迁，蓝龙潭畔的灯火却越燃越旺，照亮云南水利水电事业的昨天、今天与明天。

70年办学成就，是一代代云水职人默默奉献、辛勤耕耘的结果：在2026年ABC中国高职院校排名中，学校位居全省高职院校第9、全国第420，全国排名较2025年上升9位；人才培养质量广受认可，智慧校园建设提速，办学条件持续改善，服务水利电力事业和重点产业发展的能力不断提升……

坚持立德树人 培育时代新人

立德树人是一所大学的立身之本，要深入认识立德树人的历史意义、重视学生的主体性、把握新时期大学生品德发展的特征、把握其品德发展的规律，才能真正实现立德树人的目标。为全面落实立德树人根本任务，扎实推进大学生思想政治教育，引导新生开启新征程，3月13日，该校举行2026年春季学期“开学思政第一课”暨书记、校长“同讲一堂思政课”。

学校党委书记马志宇以《青春奋进“十五五” 挺膺担当新征程》为题，围绕“青春向党，以党的二十届四中全会和全国两会精神为指引，锚定‘十五五’发展新坐标；技能成才：以七秩水底蕴为依托，

筑牢全面发展硬根基；笃行担当：以奋斗实干为笔墨，绘就‘十五五’发展新图景”三方面内容为主题展开讲授。立足“十五五”规划的新起点、学校发展的新征程，该校校长黄海燕希望同学们锚定航向，把个人理想融入兴滇报国大局；深耕笃行，以精湛技能锻造“云水工匠”硬功；修德践行，以实干担当彰显青春本色。

马志宇表示，提升育人格局，培育时代新人是新时代高校育人的目标，“培养什么人、怎样培养人、为谁培养人”是新时代高校的使命所在。学校把立德树人的成效作为检验学校一切工作的根本标准，真正做到以文化人、以德育人，努力培养担当民族

复兴大任的时代新人，培养德智体美劳全面发展的社会主义建设者和接班人。

70年来，学校始终牢记“为党育人、为国育才”初心使命，深入践行“五育并举”教育理念，围绕思政铸魂、技能成才、国防强志、体育强基等方面，系统性开展教育教学实践，全方位赋能新时代技能人才成长成才之路。学校坚持用习近平新时代中国特色社会主义思想铸魂育人；学校党委书记、校长带头讲思政课、廉政党课，形成领导班子带头讲、带头讲、带头促的良好氛围；举办“张桂梅思政大讲堂”分课堂，邀请楷模、行业标兵等走进校园，组织学生赴红色基地、工程现场等开展沉浸式学习，在榜样引领与实践

淬炼中引导学生砥砺品格、增长才干。

系统打造“四个课堂”协同育人的“三全育人”格局，让思政教育可感可触。第一课堂深耕思想政治理论课、心理健康课程与课程思政，夯实信仰之基；第二课堂拓展至志愿服务、“双创”实践与社团活动，让青春风采在实践中绽放；第三课堂依托互联网思政教育平台，让思想引领在指尖上延伸；第四课堂融入水文化、校园文化，在潜移默化中涵养学生“上善若水”的品格。“四个课堂”各有侧重、环环相扣，将思政教育的触角延伸到课内课外、线上线下，构建起全员全程全方位育人的“大思政”格局。

加强内涵建设 办学质量稳步提升

内涵建设是高等教育高质量发展的核心路径，旨在超越规模扩张与硬件投入，聚焦办学理念、治理能力、人才培养、学科水平、文化底蕴等核心竞争力的全面提升。

全面建成特色鲜明的区域性高水平高职院校，是学校党员大会确定的战略目标。以内涵建设为核心、专业建设为龙头、改革创新为动力，着力构建高水平技术技能人才培养体系，是学校发展的必由之路与必然选择。

随着学校在全省首轮高职专业综合评价中3个专业获评B类专业，学校建设发展步入快车道。在职业教育高质量发展新征程上，学校深知唯有不断创新、深化内涵式发展，才能持续推动学校建设提质增效、迈向卓越。

2025年，学校“智慧水利技术专业群”成功入选第二期省级“双高计划”立项建设专业群，“发电厂及电力系统专业群”获批培育建设项目，学校专业建设迎来新突破。

70年来，依托鲜明的行业特色，紧扣地方经济社会发展需求，学校全面推进自身高质量发展，综合办学实力与核心竞争力进一步提升，各项事业取得长足进步——

按照专业设置与产业需求对接、课程内容与职业标准对接、教学过程与生产过程对接的要求，学校构建起以水利电力类专业为主导，智慧城市、管理工程、人工智能、数字经济等多学科协调发展的专业格局。目前，学校设有水利工程学院、电力工程学院、智慧城市学院、管理工程学院、人工智能学院、数字经济学院等10个二级学院（教学部门），开设40余个专业。其中，水利水电工程技术、水利工程、水电站运行与智能管理、工程测量技术4个专业特色鲜明，成为学校的优势专业。水利工程专业、电气自动化技术专业入选云南省高本“3+2”贯通培养试点专业。

学校积极推进“1”和“X”的有机衔接，将证书培训内容有机融入专业人才培养方案，优化课程内容和教学需要

强化的实训，组织开展针对性培训，开展了建筑信息模型（BIM）、建筑工程识图、测绘地理信息智能应用、10kV不停电作业等11种共14个类别的“1+X”证书培训及考证。积极探索开展现代学徒制，让学生在毕业时既能获得学历证书，又能掌握职业技能，就业竞争力持续提升。2022年，学校被北京金山办公软件股份有限公司评选为“WPS办公应用职业技能等级证书”考评工作“全国优秀院校”；土木工程学院获评“2022年度杰出考核站点”。

学校持续加大设备投入，逐步配置先进教学仪器设备、充足图书资源与丰富教学资源。校内建有水力实验室、校企合作综合实训室、学校维修电工实训室等；校外拥有滇中引水工程、乌东德水电站、白鹤滩水电站等实训基地。

在第六届全国高校计算机能力挑战赛中，学校斩获国赛一等奖5项、二等奖7项，获评“优秀组织奖”；在第十六届全国三维数字化创新设计大赛西部赛区决赛中，夺得特等奖2项、二等奖1项……学校将技能竞赛作为检验教学质量的“试金石”，把赛项标准融入教学标准、竞赛资源导入课程内容，全面提升师生的技术技能水平与综合素质。

此外，学校通过专题培训、系列招聘、访企拓岗、精准帮扶等行动，全力促进毕业生更高质量充分就业；凭借专业社会服务、扎实社会实践与富有影响力的文化品牌活动，激活乡村振兴的“人才引擎”；构建起全方位、系统化、特色化的教师培养与发展体系，为学校高质量发展筑牢人才根基。

“从基层一线到重大工程，从西南边疆到东部沿海，60000余名高素质技术技能人才的奋斗足迹，正是云水职人为中华民族伟大复兴贡献的坚实力量。”黄海燕表示，站在新的历史起点，云南水利水电职业学院将立足职教使命，扎根云岭大地，追求卓越高远，开拓进取、勇毅前行，全面建设特色鲜明的区域性高水平高职院校，为培养高素质技术技能人才、服务地方发展贡献云水职力量。



学校党委书记为学生讲授“开学思政第一课”。



学校校长在中国（云南）—南亚东南亚“绿电+先进制造”职业教育产教联盟大会上作主旨发言。



学生在电力系统实验室学习电气设备运行与维护。

深化产教融合 实现“双向奔赴”

深化产教融合是培养高素质创新型人才和技术技能型人才的必由之路。

2025年9月，云南水利水电职业学院第三期“嵌入式”联合培养项目开启了为期一年的赴华北水利水电大学学习之旅。其间，学生们在华北水利水电大学郑州、信阳两个校区学习本科专业课程，与本科生同吃同住、共同学习。为更好培养学子，双方共同制定人才培养方案，将课程、师资、实践等资源有机整合，实现优势互补、资源共享。

2025年8月，云南水利水电职业学院首次尝试为期半年的“嵌入式”联合培养。2024年初，从该校水利类、电力类专业分别择优选拔的30名、60名“嵌入式”联合培养学子，在华北水利水电大学顺利完成一学期学业，带着所学专业理论知识返老

师之一，云南水利水电职业学院水利工程学院教师徐珍表示，为让学生有机会感受本科教育，联合培养的课程以华北水利水电大学教学为主，“我们在那边开设4门专业课，由优秀的博士教师授课”。

自职教学生“嵌入”本科院校以来，该校已与扬州大学、华北水利水电大学、三峡大学开展“嵌入式”联合培养项目，共有90名学子完成学业。

“联合培养是一个契机，学校借此着力探索、发展‘本科—职教合作’新方向。”学校分管教学副校长郑毅表示，下一步，学校将持续聚焦行业发展需求，强化以学生为中心的教育理念，加强与行业院校和企业合作，不断探索创新人才培养模式，优化职业教育类型定位，持续推进职业教育高质量发展。

探索“本科—职教合作”新方向，是云南水利水电职业学院深化产教融合的举措

之一。建校70年来，学校紧扣产教融合核心，通过共建共享实训基地、订单班精准培养、开展“中文+技能”联合培养项目等方式，推动理论课堂对接实训基地；携手企业，让学生在生产线练就真本领，促进教育链、人才链与产业链、创新链深度融合。

联合9所院校、22家水利电力能源企业及3家行业协会，共同组建“云南省水利电力能源产教融合共同体”；携手省内5所院校、14家人工智能技术企业及科研院所，发起成立“云南省人工智能技术产教融合共同体”……产教融合的关键在于资源汇聚与平台搭建，学校积极“内引外联”，推动“政行企校”从各自为战走向协同发力。

学校电力工程学院与全球领先的太阳能科技公司隆基绿能科技股份有限公司签署订单班校企合作，共同开设“隆基订单班”；与杭州海康威视电子有

限公司合作开办的“星火班”正式开班，整合教育资源与企业实践平台，共同培养符合产业需求的高素质技术技能人才；与大唐云南发电有限公司共建“大唐班”、与云南恒诚建设监理咨询有限公司共建“恒诚班”，开启订单式人才培养探索之路……订单培养助力学生与企业实现双向奔赴，学校将人才培养方案与企业岗位标准直接对接，实现学生从在校生到企业人的无缝转变。

学校坚持校内校外双向发力，打造高水平实践教学平台。校内，学海、拱坝、土石坝、三眼井等景观错落有致，实习实训基地与水文化景观融为一体，让学生在沉浸式场景中精进技能。2025年11月，“昆明市数字经济应用型人才实训基地”落地蓝龙潭校区，作为全市首个由学校、企业、社会组织三方共建的数字新经济人才孵化基地，为学生打开了通向新兴产业的窗口。