

保障和改善农村民生

围绕农民群众最直接最现实的利益问题,抓重点、补短板、强弱项,加快补齐农村民生短板,提高农村美好生活保障水平,让农民群众有更多实实在在的获得感、幸福感、安全感。

推动农村基础设施提档升级

继续把基础设施建设重点放在农村,持续加大投入力度,加快补齐农村基础设施短板,促进城乡基础设施互联互通,推动农村基础设施提档升级。

改善农村交通物流设施条件

到2022年,形成以县城为中心、乡镇为节点、建制村为网点、连通城乡的农村公路交通运输网络。

加强农村水利基础设施建设

到2022年,全省水利工程供水能力提高至**216**亿立方米。

构建农村现代能源体系

形成以电网为基础,与天然气管网、热力管网等互补衔接、协同转化的农村现代能源设施网络体系。

夯实乡村信息化基础

到2022年,实现农村地区宽带网络和4G网络覆盖,农村家庭基本具备**100Mbps**以上接入能力。

农村基础设施建设重大工程

农村公路建设

加快推进“直过民族”及沿边地区**20**户以上自然村通硬化路,抵边自然村**27**个深度贫困县**50**户以上不搬迁自然村通硬化路建设。

农村能源基础设施建设

到2022年,农村电网供电可靠率达到**99.8%**以上,综合电压合格率达到**97.9%**以上,户均配变容量不低于2千伏安,天然气基础设施覆盖面和通达度显著提高。

农村交通物流基础设施网络建设

到2020年,在全省行政村和具备条件的自然村基本实现物流配送网点全覆盖。



农村新一代信息网络建设
持续加强光纤到村建设,完善4G网络向行政村和有条件的自然村覆盖。

农村水利基础设施网络建设

到2022年,全省新增蓄水库容**20**亿立方米。基本完成**159**件新增中小河流治理任务,综合治理河道长度**1200**千米。实施**1028**座小型水库除险加固。

农村饮水安全巩固提升工程建设

到2020年、2022年,农村饮用水集中供水率分别达到**85%、86%**以上。

提升农村劳动力就业质量

坚持就业优先战略和积极就业政策,健全城乡均等的公共就业服务体系,提升农村劳动者素质,拓展农民外出就业和就地就近就业空间,实现更高质量和更充分就业。

拓宽转移就业渠道

强化乡村就业服务

完善制度保障体系

农村就业岗位开发

到2022年,使各类农村转移就业劳动者都有机会接受**1**次相应的职业培训。



城乡公共实训基地建设

健全基层公共就业服务体系
统筹安排建设未纳入上一轮规划建设的**21**个县(市、区)、**910**个乡镇)基层就业和社会保障服务设施。

增加农村公共服务供给

构建全民覆盖、普惠共享、城乡一体的基本公共服务体系,使农民群众能够享有更好的教育、更高层次的医疗卫生服务、更可靠的社会保障,推进城乡基本公共服务均等化。

优先发展农村教育事业

确保每个乡(镇)至少办好**1**所公办中心幼儿园、每个行政村有**1**所村级幼儿园。

加强农村社会保障体系建设

进一步完善城乡居民基本养老保险、基本医疗保险、低保、残疾人服务等社会保障工作机制。

提升农村养老服务能力和水平

加快建立以居家为基础、社区为依托、机构为补充的农村养老服务体系。

加强农村防灾减灾救灾能力建设

坚持预防为主、防抗救相结合,全面提高抵御各类灾害综合防范能力。



农村公共服务提升重大计划

乡村教育质量提升计划

强化农村义务教育学校规范管理,全面提升乡村学校教育教学质量。

健康乡村计划

到2020年,**70%**的乡镇卫生院设立标准化中医馆,到2022年,中医类别医师占比达到**20%**以上。

全民参保计划

实施全民参保计划,基本实现法定人员全覆盖。

农村养老计划

到2020年、2022年,**50%、60%**的乡镇均建有**1**所农村养老机构。

实施国家地震烈度速报与预警工程计划

到2022年,建成由**202**个基准站、**228**个基本站、**810**个一般站组成的台站观测系统,实现秒级地震预警、分钟级地震烈度速报。

促进城乡融合发展

顺应城乡融合发展趋势,重塑城乡关系,推动新型城镇化健康发展,改革完善农村产权制度,强化“人、地、钱”三要素,更好激发农村内部发展活力、优化农村发展外部环境,走出一条符合云南实际、具有云南特点的城乡融合发展之路。

推动新型城镇化健康发展

充分尊重农业转移人口市民化意愿和人口流动规律,以“人口、产业、公共服务”三个融合为核心,着力推动全省新型城镇化健康发展。以2017年为基数,到2022年,力争全省新增城镇户籍人口**700**万人左右,城镇户籍人口达到**2300**万人以上,户籍人口城镇化率基本接近全国平均水平,达到**46%**以上、力争**48%**左右。

1. 分类推进农业转移人口市民化

推动县城及周边原有居民市民化

促进农村居民就近就地市民化

鼓励稳定就业生活的城镇非户籍人口市民化

引导搬迁撤并的部分农村居民市民化



2. 全面放宽落户限制

3. 保障农民进城人口权益

4. 健全完善住房保障机制

每年将**1/3**可分配公共租赁住房房源用于解决农业转移人口住房问题,租金标准按照当地市民的同标准执行。

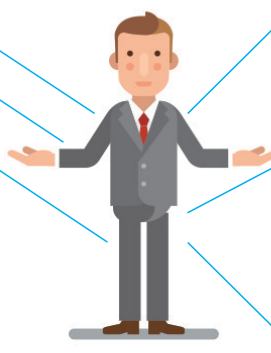
5. 提升就业创业能力

到2022年,确保城镇失业人员、农民工免费接受基本职业技能培训覆盖率达**100%**。

6. 推进基本公共服务全覆盖

实现教育服务均等化和全覆盖。
实现医疗卫生保障均等化和全覆盖。
实现社会保障均等化和全覆盖。

7. 建立健全机制



加快农村产权制度改革

坚守“不能把农村土地集体所有制改垮了、不能把耕地改少了、不能把粮食生产能力改弱了、不能把农民利益损害了”底线,加快推进农村产权“确权、赋能、搞活”。

巩固和完善农村基本经营制度

深化农村集体产权制度改革

统筹推进农村其他改革

深化农村改革重大行动

实施村级集体经济强村行动

供销、农垦助推乡村振兴行动

强化乡村振兴人才支撑

实行更加积极、更加开放、更加有效的人才政策,推动乡村人才振兴,让各类人才在乡村大施所能、大展才华、大显身手。

培育新型职业农民

加强农村专业人才队伍建设

鼓励社会人才投身乡村建设



乡村振兴人才支撑重大计划

● 乡土人才培育计划

● 乡村财会管理“双基”计划

● “三区”人才支持计划

● 科技特派员行动计划

加强乡村振兴用地保障

完善农村土地利用管理政策体系,盘活存量,用好流量,辅以增量,激活农村土地资源资产,保障乡村振兴用地需求。

健全农村土地管理制度

完善农村新增用地保障机制

盘活农村存量建设用地

健全多元投入保障机制

健全投入保障制度,完善政府投资体制,充分激发社会投资的动力和活力,加快形成财政优先保障、金融重点倾斜、社会积极参与的多元投入格局,变资金渠道“独木桥”为多元化投入的“立交桥”。

继续坚持财政优先保障

坚持土地收入用于乡村振兴

撬动社会资本投向农村

加大金融支农力度

健全适合农业农村特点的农村金融体系,把更多金融资源配置到农村经济社会发展重点领域和薄弱环节,更好满足乡村振兴多样化金融需求。

● 健全农村金融体系

● 创新金融支农产品和服务

● 完善金融支农激励政策

● 提高涉农保险保障能力

金融机构覆盖面提升

农村金融服务“村村通”

创新多元化“云南乡村振兴贷”



建立“政银担”融资担保风险分担机制

农村信用体系建设

农村支付环境建设

规划实施

加强和改善党对“三农”工作的领导,发挥党总揽全局、协调各方的核心作用,更好履行各级政府职责,加强组织领导,保障规划实施,有序推动乡村振兴。

加强组织领导

提高各级党委在乡村振兴中把方向、谋大局、定政策、促改革的能力和定力,健全工作推进机制,为推动乡村振兴提供坚强保证。

完善体制机制

压实工作责任

强化队伍建设

保障规划实施

本规划是我省实施乡村振兴战略的指导性文件,是各地区各部门分类有序推进乡村振兴的重要依据。建立规划实施保障机制,营造良好实施环境,发挥规划的引领作用,强化规划的权威性和约束力,确保规划顺利实施、落地见效。



健全规划配套体系

科学推进规划落实

强化考核评价评估

加大法治保障力度

凝聚社会各方力量

有序推动乡村振兴

发挥引领区示范作用

到2022年率先基本实现农业农村现代化。

推动重点区加速发展

到2022年部分率先基本实现农业农村现代化,到2035年基本实现农业农村现代化。

聚焦攻坚区精准发力

到2020年前确保全面脱贫,2020年至2022年重点以乡村振兴巩固脱贫成果,到2050年如期实现农业农村现代化。

本版图表均由本报美编 杨干红 王超 制图