

逐梦“高精尖”

——一座创新之城的不二抉择

在怀柔科学城，高能同步辐射光源验证装置工程通过国家验收；在中关村科学城所在的海淀区，平均每天诞生50家科技企业……

产业是实体经济基础，创新发展是唯一出路。连日来，记者在北京调研发现，加速聚集高端创新要素，大力发展高精尖产业，已成为北京这座千年古都、创新之城推动高质量发展的根本途径。

从追求“大而全”转向聚焦“高精尖”

“啥叫高质量发展？就是要有核心技术！”北京经济技术开发区管委会主任梁胜说。

伴随一系列技术创新中心建设和高新技术企业的培育，北京经济技术开发区积极建设高精尖产业主阵地，2018年地区生产总值保持两位数增长。

北京经济技术开发区，只是5年前进一步明确城市战略定位、重新再出发的北京发生深刻转型的缩影。

从聚集资源求增长转向疏解功能谋发展，从追求“大而全”转向聚焦“高精尖”，从向扩张要增长转向向减量要质量——剥掉“白菜帮”，做好“白菜心”，北京紧紧抓住疏解非首都功能这个“牛鼻子”，坚持严控增量和疏解存量相结合，内部功能重组和向外疏解转移双向发力。

2014年，北京率先在全国制定新增产业禁止和限制目录。截至2018年底，批发零售、制造、农林牧渔等限制类行业新设市场主体数量下降明显，占比从2013年的47.4%降至21.9%；科技服务业、文体娱乐业、信息服务业等新设市场主体占比从25.1%上升到50.5%。

这是一个标志性时刻——2017年12月，北京公布《加快科技创新发展新一代信息技术等十个高精尖产业的指导意见》。北京还陆续出台5G、人工智能、医药健康等产业发展行动计划和方案，努力形成新一代信息技术与医药健康产业创新发展的“双动能”。

“创”见未来。数据显示，2018年北京市工业和软件信息服务业合计实现增加值8323.6亿元，占全



北京经济技术开发区一家制药公司的研发实验。 新华社发

市GDP的27.4%；十大高精尖产业实现营业收入32548亿元；在中关村国家自主创新示范区，以人工智能、集成电路、新一代信息技术、生物健康、智能制造和新材料为代表的新兴产业集群正在形成……

“新动能的培育，已经取得了阶段性成效。”北京市经信局副局长毛东军说。

厚植高精尖产业发展“土壤”

人工智能芯片、骨科手术机器人……北京北四环西路67号，中关村前沿技术创新中心内，一批前沿技术产品让人耳目一新。

“入驻这里的企业，首先是技术水平高。”工作人员介绍。

近年来，中关村管委会通过公开路演方式，围绕人工智能、智能制造、颠覆性新材料、前沿生物等前沿领域，开展选拔和培育机制体制的先行先试改革探索，加快培育具有全球影响力的创新型企业。

逐梦“高精尖”，需要肥沃的创新“土壤”。

一系列数据与成果，让北京发展高精尖产业的底气十足：2018年，北京全社会研究与试验发展(R&D)经费投入强度居全国之首；专利申请量与授权量分别比上年

增长13.6%和15.5%；每万人发

明专利拥有量为111.2件，位居全国第一。

逐梦“高精尖”，需要科技创新的载体。

2017年9月公布的《北京城市总体规划(2016年-2035年)》，明确了全国科技创新中心的建设路径，以中关村科学城、怀柔科学城、未来科学城和北京经济技术开发区“三城一区”建设为重点的空间格局形成。

“目前，‘三城一区’发展规划已经基本编制完成，呈现出特色化发展的新格局。”北京市科委副主任杨仁全说。

设立300亿元的科技创新母基金，创立智源人工智能研究院等系列创新型研发机构……创新要下“先手棋”，近年来，一系列重大科技创新举措布局“落子”。

国内首款28纳米全球导航卫星系统最小芯片发布；全球范围第一次实现光谱仪的传感器化……一系列关键技术领域，实现重点突破。

创新引领高质量发展，企业创新能力不断增强。2018年，中关村示范区企业共申请专利86395件，同比增长17%，专利授权同比增长24.4%。2018年发明专利授权量国内前十强企业，京东方和联想“榜上有名”。

抓创新就是抓发展，谋创新就是谋未来。

2018年，北京新经济增加值突破万亿元，占地区生产总值的比重达33.2%；金融、信息服务、科技服务等优势服务业对全市经济增长的贡献率合计达67%。

打造高质量发展“生态”

40岁出头的孙剑，是中关村人工智能企业旷视科技的首席科学家，2018年第一次参加职称申报，就成功获评正高级工程师。

“中关村是一个创业热土，只要有才华，有志向，你的梦想一定能实现。”中关村管委会主任翟立新说。

高质量发展要靠创新，而创新需要充分调动人的积极性。

从云集的科研院所，到不断涌现的高科技企业，北京是全国科技人才资源最密集的地区。

“北京的高质量发展，必须用好激活创新这个动力。”北京市政府负责人说。

近年来，北京不断出台政策，创造良好氛围，营造优质环境，释放人的活力，释放生产力。

出台《新时代推动首都高质量发展人才支撑行动计划(2018-2022年)》；出台支持建设世界一流新型研发机构实施办法；发布支持颠覆性创新的指导意见……近年来，北京出台一系列政策措施，积极优化营商环境，打造高质量发展“生态”，打造支撑首都高精尖经济结构的强大引擎。

——2018年，每天新产生近200家创新型企业；

——80家北京企业入选最新“独角兽”榜单；

——北京股权投资规模和案例数均占全国30%左右……

北京已经成为全国乃至全球创新创业最活跃的城市之一，成为人们创新创业梦想的实现地。

放眼未来，北京将大力发展总部经济、创新型经济，加快培育金融、科技、信息、文化创意、商务服务等现代服务业，大力发展战略性新兴产业和高技术产业，进一步构建高精尖经济结构。

新华社记者 李斌 孔祥鑫 张超 新华社北京4月8日电

城区常住人口300万至500万城市将全面放开放宽落户条件

新华社北京4月8日电(记者安蓓) 国家发展改革委8日称，2019年我国将继续加大户籍制度改革力度，在此前城区常住人口100万以下的中小城市和小城镇已陆续取消落户限制的基础上，城区常住人口100万至300万的大城市要全面取消落户限制；城区常住人口300万至500万的大城市要全面放开放宽落户条件，并全面取消重点群体落户限制。

国家发改委近日印发的《2019年新型城镇化建设重点任务》明确，超大特大城市要调整完善积分落户政策，大幅增加落户规模、精简积分项目，确保社保缴纳年限和居住年限分数占主要比例。城市政府要探索采取差别化精准化落户政策，积极推进建档立卡农村贫困人口落户。允许租赁房屋的常住人口在城市公共户落户。

《2019年新型城镇化建设重点任务》强调，推进常住人口基本公共

服务全覆盖。确保有意愿的未落户常住人口全部持有居住证，鼓励各地区逐步扩大居住证附加的公共服务和便利项目。2019年底所有义务教育学校达到基本办学条件“20条底线”要求，在随迁子女较多城市加大教育资源供给，实现公办学校普遍向随迁子女开放，完善随迁子女在流入地参加高考的政策。持续深化利用集体建设用地建设租赁住房试点，扩大公租房和住房公积金制度向常住人口覆盖范围。

根据《2019年新型城镇化建设重点任务》，支持特色小镇有序发展。完善政银企对接服务平台，为特色产业及设施建设提供融资支持，为打造更多精品特色小镇提供制度土壤，建立规范纠偏机制，逐年开展监测评估，淘汰错用概念的行政建制镇、滥用概念的虚拟小镇、缺失投资主体的虚拟小镇。组织制定特色小镇标准体系，适时健全支持特色小镇有序发展的体制机制和政策措施。

行邮税下调百姓海淘将尝更多甜头

据新华社北京4月8日电(兰佳颖 刘红霞) 国务院关税税则委员会8日发出通知，宣布从9日起下调一系列日用消费品的行邮税税率，老百姓购买进口商品将尝到更多甜头。

根据调整，税目1、2的税率将分别由现行15%、25%调降为13%、20%。调整后，行邮税税率分别为13%、20%、50%。适用于13%一档的物品包括书报、食品、金银、家具、玩具和药品。适用于20%一档的物品包括运动用品(不含高尔夫球及球具)、钓鱼用品、纺织品及其制成品。适用于

50%一档的物品包括烟、酒、贵重首饰及珠宝玉石、高档手表、高档化妆品。

值得一提的是，并不是所有税目1的药品都按13%征行邮税。通知对税目1“药品”的注释作了修改：对国家规定减按3%征收进口环节增值税的进口药品(目前包括抗癌药和罕见病药)，按照货物税率征税。与此前相比，本次调整扩大了按较低税率征税的药品范围。

行邮税是对个人携带、邮寄进境的物品关税、进口环节增值税和消费税合并征收的进口税。

多项硬举措破解融资难题

据新华社北京4月8日电(记者李延霞 吴雨) 探索实施民营企业股权融资支持工具、加快中小企业首发上市进度、细化小微企业贷款不良容忍度管理……中办、国办日前印发《关于促进中小企业健康发展的指导意见》，其中关于中小企业融资难融资贵问题，提出多项实质性的硬举措。

意见提出，进一步落实普惠金融定向降准政策，加大再贴现对小微企业支持力度，重点支持小微企业500万元及以下小额贷款据贴现。将支小再贷款政策适用范围扩大到符合条件的中小银行(含新型互联网银行)。将单户授信1000万元及以下的小微企业贷款纳入中期借贷便利的合格担保品范围。

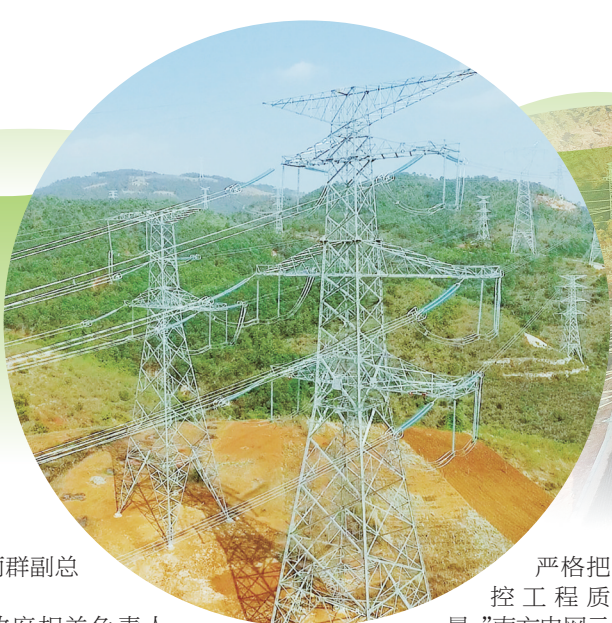
绿色能源为经济腾飞再添力

——500千伏永昌(兰城)输变电工程正式建成投产

巍巍青山间，一座座铁塔矗立，澜沧江两岸，一条条“银线”跨越，为滇西送去源源不绝的绿色能源，点亮万家灯火。

4月3日12时21分，随着500千伏主变及两条线路的带电

运行，500千伏永昌(兰城)输变电工程正式建成投产。至此，500千伏变电站已覆盖我省除怒江外的15个州(市)，为全省高质量跨越式发展再添动力。



助推发展 书写新篇

保山历史文化底蕴深厚，自然资源丰富，是著名的“滇西粮仓”。随着当地经济社会的不断发展，电力供应已不能满足日益增长的用电需求，丰枯期供需矛盾突出。

2017年7月，云南电网有限责任公司与保山市政府签订战略合作协议，于2017年10月开工建设500千伏永昌(兰城)输变电工程。该工程位于隆阳区蒲缥镇小干岩村，占地95亩，总投资10.81亿元，工程线路总长316公里，输送容量达2642兆伏安，新建工程包括1台750兆伏安变压器，双回500千伏线路至大理变电站，线路部分新建500千伏永昌一大理两回线路，按单回路架设。

该工程是云南电网深化电力体制改革、化解保山重大电网风险、消纳滇西绿色清洁能源、助力保山经济腾飞的重大工程。建成投产后，保山电网主供电源由220千伏提升到500千伏，将进一步优化保山电网网架结构，提升电网供电的可靠性、安全性，满足保山枯期负荷增长及丰期中小水电季节性电能外送需要。”南方电网云南建

设分公司张丽群副总理表示。

保山市政府相关负责人对工程如期建成给予肯定，并表示，该项工程作为保山第一个500千伏电网项目，意义重大、影响深远，在云南电网的有力推进下，优质、高效地建成投产，成为保山电力行业的精品工程、诚信工程，为保山加快培育电力支柱产业，打造水电硅材一体化发展示范区，打造“绿色能源牌”走在我省前列提供更加有力的电力能源支撑，对满足全市生产生活需求，促进全市经济社会又好又快发展具有重要意义。

全力以赴 争创一流

在接到工程建设管理任务后，南方电网云南建设分公司高度重视，提前谋划、攻坚克难、因地制宜，积极主动与当地沟通，各参建单位齐心协力协调解决问题，按进度节点顺利推进各项工作，确保工程符合质量和安全要求的同时，与当地经济发展、生态环境和谐共赢。

“电站从策划到实施，均按照国家优质工程标准建设，大到变压器放置，小到对齐焊缝都精益求精，

严格把控工程质量。”南方电网云南建设分公司第九业主项目部项目经理李涛说。

针对特殊的地形地貌，工程在设计之初就充分考虑抗震因素，在主要设备上加装隔震垫，最大程度保护电器设备原件，在设备选型、土建结构设计、围墙建设等方面都按照8级抗震9级设防标准进行，该工程也是我省第一个有8级抗震9级设防能力的变电站。

在质量控制方面，项目部摒弃以往竣工复检“打补丁”式的做法，严格把控质量，将创优标准融入设计、施工、监理等各个环节，在施工过程中进行动态管控，及时纠错，形成闭环反馈。在工程建设过程中，开展标准化作业示范工程，将工程管理专利运用其中，对施工进度、风险防范等进行严格管理，最大限度消除安全隐患。在做基础护壁时，施工人员预埋了爬梯型安全防护装置，解决了以往工程上下坑爬梯、安全带、速差器固定不规范、不牢靠的难题，降低了施工人员高坠风险。施工电源均采用带航空插头的施工电源箱，从根源上杜绝了

私挖乱接，保障了施工安全。为进一步提升安全信息管理水平，所有参建人员和设备实施二维码安全管理，并建立二维码管理台账，手机扫一扫即可查询相关信息，确保人员及设备安全。

项目部以安全“零事故”为目标，结合施工一线实际，把安全要求贯彻到每一项具体工作中。在澜沧江江边等施工敏感点，持续开展作业风险安全交底，将作业方案、作业风险、防范措施、注意事项、应急措施等交代给每一位施工人员，进一步提高风险防范意识；项目部每月定期进行安全大检查，开展“比安全、比质量”活动，根据检查结果评选出“优秀施工队长”“优秀施工班组”，并颁发荣誉证书；通过活动建立分包队伍良性竞争机制，确保工程安全、质量水平不断提高，提升班组综合实力。该工程从开工到竣工，实现了“工程安全零事故”“甲供物资零剩余”“工程质量零缺陷”，书写了一份令人满意的答卷。

凝心聚力 攻坚克难

全长316公里的输电线路，跨越永平、漾濞、巍山3个县，途经地

多为险峻的山地丛林，地形和气候条件复杂多变，给施工带来了不小的难度。

为赶在雨季来临前完成塔基基础浇筑，计划施工时间缩短了一半，在时间紧、任务重的情况下，项目部采取非常举措，与参建单位通力合作，增派人力物力，优化施工工序，强化管理监督，不断提升施工质量和效率。

在塔基开挖、立塔完成后，架线是面临的又一艰巨任务。保山电网基本是单电源运行，一旦停电就会对附近居民的生产生活造成影响，电压等级越高影响越大，由此造成的损失也越大。为此，施工项目部与当地供电公司多次现场勘察，决定根据实际情况，采取搭建跨越架、带电跨越等措施，把对当地群众的影响减少到最低，但这无形中增加了施工难度和成本。特别是跨越澜沧江时，附近种植基地地形较陡，平均坡度50度左右，施工难度大，线路施工人员克服重重困难，在陡坡搭建临时平台，利用跨江索道运输材料，在一次又一次的高难度施工后，线路得以架设完成。

“我们承担了线路部分的三分

之一，包含245个塔基，工程量和管控压力都比较大，对此，我们投入大量人力物力，细化施工流程，严守节点和进度，合理安排工期，在规定时间内圆满完成了任务，总共跨越了74次线路，其中，220千伏线路跨越了19次。”云南送变电公司送电三分公司永大一标项目负责人王实文说。

为最大程度保护自然环境，项目部坚决落实“绿水青山就是金山银山”的理念，将生态环保的举措融入具体工作中。工程设计阶段，将环保水保的要求融入设计专册，使环保措施更加容易落地，也更加节约成本。在项目开工之初需要进行基础爆破，传统爆破方式产生的烟尘会对空气造成一定程度污染，产生的噪音也会干扰附近居民，为此，项目部加大成本投入，果断采用二氧化碳方式爆破，实现了不产生污染、不扰民的环保要求。施工过程中，做好细节控制和管理，做到“工完、料尽、场地清”，防止水土流失，采用更加环保的方式做好边坡处理，在工作面上播撒草籽，最大程度还原植被和地貌，使变电站实现功能和美观的和谐统一。

程春利