

# 党旗飘飘东风劲

——嵩明杨林经开区创新党建引领发展

本报记者 姜定才



党旗飘，产业兴；党建强，产业强。国家级嵩明杨林经济技术开发区（简称杨林经开区）大力发扬“政治过硬、实干兴邦”精神，充分调动广大党员干事创业的积极性，不忘初心、牢记使命，创新基层党建，引领园区高质量发展。

“没有坚定的理想信念，就没有干事创业的决心和勇气。筑牢党员干部的政治灵魂，是新时代党建工作的第一要务。”

杨林经开区党工委专职副书记、纪委书记李绍文说。

杨林经开区党工委认真学习贯彻习近平新时代中国特色社会主义思想、党的十九大和十九届二中全会、三中全会精神，推进“两学一做”学习教育常态化制度化，增强“四个意识”，坚定“四个自信”，做到“两个维护”，筑牢干事创业的政治基础，坚定为民服务的理想信念。

## 党员干部挂包帮 求真务实敢担当

党建工作从“盆景”变“风景”，经济工作从“河流”变“海洋”，哪里有生产建设，哪里就有党组织。这是杨林经开区党建工作的特色。

杨林经开区理论学习结合实践工作，以理论指导工作，以工作实践理论。党工委班子带头谈心得、写体会；率先下基层，抓项目，送服务；做到理论学习能落地，政策实践能生根，创新了理论学习的实践性和能动性。

“党建工作‘扩面、提质、增效’是杨林经开区党建发展的脉络。‘扩面、提质’重心在于党组织规范化建设和党员干部素质培养；‘增效’侧重于党组织发挥战斗堡垒作用和党员干部发挥先锋模范作用，是党建工作的归属和初衷，尤其是非公企业党建的核心。”李绍文说。

围绕新时代党建工作总要求，杨林经开区加强基层党组织建设，开展辖区非公企业党建摸底走访大调查，指导企业建设党总支、党支部。党工委选派30余名党建指导员，挂钩深入51个非公党组织、109户企业指导帮助基层党建工作，企业党建指导实现全覆盖。先后投入党建资金上百万元，帮助一大批非公企业建立党组织；使一大批企业骨干加入党组织。

新建森博、凯瑞特、云中美3个党支部，对燕京啤酒、压缩天然气等企业党建实施“示范精品提升行动”。其中，燕京啤酒公司

“把支部建在生产线上”的创新做法，成为全省园区非公党建的示范点。

党建工作引领经济社会高质量发展，是新时代党建工作的核心内容。杨林经开区党工委把党建工作置于经济社会发展的龙头地位，党工委成员全员包保重点企业和重点项目，以党建统筹生产经营，以党组织力量引领经济发展。凡是有生产的地方，就有党组织存在；凡是有生产的地方，就有党员身份、当先锋。党的红色基因传遍杨林经开区每一个角落，党组织力量领航全区跨越发展。

由于党建工作创新务实，杨林经开区营商环境发生了巨大变化：企业发展有党关心，企业困难有党帮助，企业困惑有党引导，企业转型有党领航……从党工委成员到管委会每一位领导干部，同时具备三种角色意识：企业发展的引路人、企业困难的帮助者、企业需求的服务员。挂钩企业发展业绩纳入挂钩领导绩效考核，考核结果计入个人工作档案。挂钩领导干部推行企业调研制、企业服务制，接受党工委对企业满意度调查，推行晋升企业满意度一票否决制。

党建工作的创新发展，使每个企业都拥有坚强的党组织，每个基层党组织都发挥出战斗堡垒作用，涌现出一大批忠诚干净担当的党员干部。



表彰示范党支部



开展主题党日活动

## 一个党员一面旗 先锋模范在基层

星星之火可以燎原，红色力量催生发展。杨林经开区企业党建工作犹如星星之火，短时间焕发出勃勃生机，引领经济社会健康持续发展。

昆仑燃气压缩天然气销售有限公司以“融入中心抓党建，抓好党建促发展”的工作理念，把“苦干实干、三老四严”的石油精神与新时代党建深度融合，发挥一个支部一个堡垒、一名党员一面旗帜的引领作用，在市场下滑的情况下，党员干部主动带头营销策划，开发市场，短时间内大幅度扭亏为盈，带领公司健康发展。“一朝宣誓，一生践行。艰难困苦不退缩，危难险急冲第一。这就是党支部对每位党员的要求。”公司党支部书记、总经理吴林说。

燕京啤酒（昆明）有限公司党总支紧扣新时代党建脉搏，在

党工委党建指导员的带领下，创新“三抓三转化”和“1+4+4+4”党建工作新模式，把党支部建在生产线上，大幅度提高生产效率，充分发挥出党员干部先锋模范带头作用。

燕京啤酒公司党总支成立于2010年8月，下设科室、包装车间、酿造车间、综合车间4个党支部，现共有党员63人。“1+4+4+4”模式即：围绕一个关键、推行四个交叉、突出四个融入、强化四个保障。

燕京啤酒公司紧紧围绕把支部建在生产线上这个关键，把公司高、中层管理人员纳入党总支班子，各车间主任担任各支部书记，把党的领导融入公司治理结构中，发挥了领导干部“头雁效应”。推广“党员传帮带”机制，在党总支的牵头下，1名党员联系帮带3名普通员工，1个师傅

帮带2名徒弟。把生产一线的业务骨干培养成党员，把党员中的优秀分子培养成中高层管理人员。目前，10余名优秀党员已培养成为公司中层干部。

公司于2010年8月建成投产，创下一年内签约、建厂、投产的“燕京速度”。项目总投资12亿元，工业产值累计达15.77亿元，税收贡献3亿多元，成为嵩明县的

纳税大户。燕京啤酒公司总经理张生洪说：“红色基因和红色力量，是新时代企业实现高质量发展的根本保障。”

在杨林经开区，由于党工委高度重视党建工作，像这样的党组织还很多，它们遍布在广大民营企业 and 国有企业中，以时代先锋主流角色高扬经济社会高质量发展的旗帜。

## 党旗飘飘东风劲 跨越发展势头足

党建兴，产业兴；党建强，产业强。杨林经开区以党建为龙头，以产业为载体，以高质量发展为目标，开创出新时代党建工作新模式，为全区跨越发展奠定了坚实的基础，注入了强大的动力。

目前，杨林经开区已建成面向南亚东南亚的新能源汽车产业园、绿色食品产业园、健康生活目的地景区，助力我省打造世界一流“三张牌”部署。

汽车产业园总规划控制面积1753公顷，目前已形成“三整车一中心”的发展格局。围绕这一基础，杨林经开区正加大招商力度，强化发展要素，优化营商环境，力争至2020年，汽车总产能达到40万辆（包括新能源汽车和传统车辆），汽车整车及零部件产值达600亿元。至2025年，规划整车产能达60万辆，汽车整车及零部件产值达1000亿元。

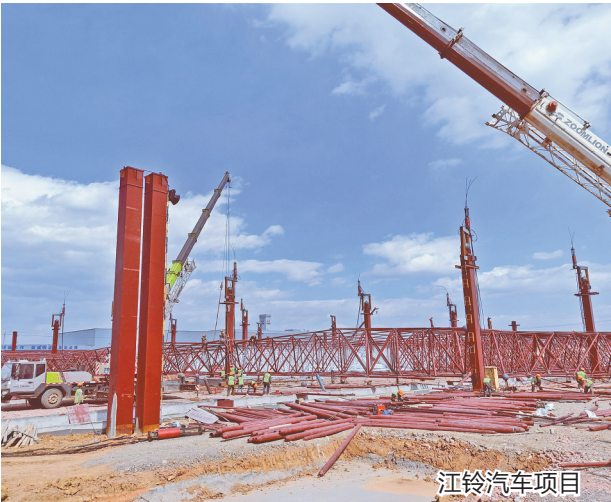
绿色食品产业园以健康食品国际标准为导向，瞄准国内外绿色食品行业，精选龙头企业，发力招商引资，实现大项目带动大发展，好产业聚集名企企业。华狮啤酒、燕京啤酒、杨林肥酒、康师傅饮品、伊利乳业、恒丰酸角汁、加多宝等一大批国际、国内名企落户杨林经开区，初步形成国际绿色食品集聚区。2018年，杨林经开区食品饮料工业总产值达21.5亿元，税收超过1.5亿元。

昆明嘉丽泽是云南首个高原体育运动特色小镇，位于美丽的牛栏江源头，是曾经杨林古镇的鱼米之仓，是今天昆明城的后花园。这

里由六川汇聚而成，常年芳草丛生、芦苇荡漾、百鸟朝阳，保存着云南最为完整的湿地生态系统；平均海拔1900米，年平均气温15℃，是高原体育运动的天然氧吧大花园；小镇坐拥8000亩生态湿地，承接天时地利。目前，昆明嘉丽泽已建成国际体育训练基地、马术俱乐部、高尔夫俱乐部、汽车运动基地、综合运动馆、垂钓中心、高端酒店群、美食街等高原体育运动产业链项目。公司致力于打造以足球产业为主，集运动训练、健身休闲、会议接待、餐饮住宿、健康旅游为一体的综合多功能体育训练基地。

杨林经开区建立于1992年；2013年经国务院批准晋升为国家级经济技术开发区，定名为国家级嵩明杨林经济技术开发区。27年弹指一挥间，曾经的荒山荒地变成了美丽富饶的国家级经开区，工业生产总产值实现从“0”到120多亿元的突破，落户企业236户，亿元以上企业74户，规模以上企业84户，世界500强企业8户，中国500强企业12户，构成了“1+4”的产业发展大格局。

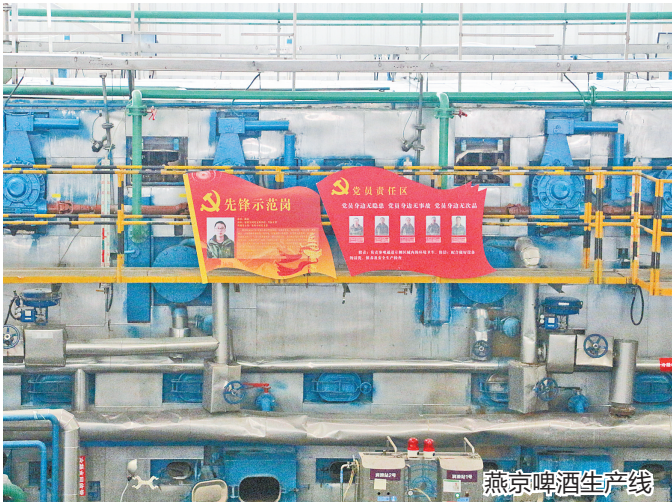
嵩明杨林经开区党工委副书记、管委会主任，嵩明县委书记杨相来说：“加强党的领导和加强队伍建设，引领经济社会高质量发展，是杨林经开区党建工作的核心内容。杨林经开区以党建为龙头，以产业为根本，以党组织建设为保障，聚焦主责主业，身先改革开放，探索出一条非公企业党建引领发展的路子，为杨林经开区实现高质量发展打牢了政治基础、提供了人才保障。”



江铃汽车项目



新能源汽车生产厂房



燕京啤酒生产线