

我省深化金融改革取得新进展 云南省股权交易中心开业开市

本报讯(记者 李继洪)省政府确定的区域性股权市场运营机构——云南省股权交易中心(简称云南股交中心)9月30日正式开业开市,首批来自昆明、昭通、楚雄、红河4个州市的8家企业成功在云南股交中心展示,中股永生东南亚乳剂制品股份有限公司成为首家在该中心挂牌的企业。

注册资本1亿元的云南股交中心由世界500强企业创投集团牵头,联合华创证券、红塔证券、滇中产业发展集团出资设立。云南股交中心的开业是我省深化金融改革取得的又一突破性进展,夯实了我省多层次资本市场的基础,对发挥金融服务实体经济、扩大企业直接融资渠道、助力云南企业上市倍增计划具有重要意义。

区域性股权市场是我国多层次资本市场体系的重要组成部分,在推进供给侧结构性改革、促进大众创业万众创新、服务创新驱动发展战略、降低企业杠杆率等方面发挥着重要作用。专家认为,云南股交中心就是为区域内企业搭建一个交易融资平台,让市场在充分竞争的情况下,为企业尤其是中小企业股权寻找

更公平的交易价格,加速企业股权和资本的融通,为云南构建5个万亿级、8个千亿级现代化产业体系,打造世界一流“三张牌”发挥更好的融资功能。

同日,由上海证券交易所、深圳证券交易所与省地方金融监督管理局、云南证监局和云南股交中心共同设立建设的上交所资本市场服务云南基地、深交所云南基地,由云南股交中心与中国老挝磨憨-磨丁经济合作区管理委员会共同设立的资本市场服务中国老挝磨憨-磨丁经济合作区投融资基地揭牌。

近年来,大理白族自治州各族干部群众牢记习近平总书记的殷殷嘱托,全面推动生态文明建设。

推进系统治湖、科学治湖、依法治湖、全民治湖,“七大行动”“八大攻坚战”接续开展,环湖截污、生态搬迁、“三禁四推”、海东面山绿化等工作强力推进,河湖长制全面推行,洱海保护治理实现了从“一湖之治”向“流域之治”“生态之治”的转变,形成“洱海案例”和“洱海经验”,并入选全国美丽河湖优秀案例,赢得社会各界广泛赞誉。洱海水质下滑趋势基本得到遏制,一度消失的“水质风向标”——海菜花重现洱海。生态环境质量持续改善,天蓝、地绿、水清的美丽大理更加令人神往。

大理州：生态文明建设亮点纷呈

生态文明建设排头兵

近年来,大理白族自治州各族干部群众牢记习近平总书记的殷殷嘱托,全面推动生态文明建设。

推进系统治湖、科学治湖、依法治湖、全民治湖,“七大行动”“八大攻坚战”接续开展,环湖截污、生态搬迁、“三禁四推”、海东面山绿化等工作强力推进,河湖长制全面推行,洱海保护治理实现了从“一湖之治”向“流域之治”“生态之治”的转变,形成“洱海案例”和“洱海经验”,并入选全国美丽河湖优秀案例,赢得社会各界广泛赞誉。洱海水质下滑趋势基本得到遏制,一度消失的“水质风向标”——海菜花重现洱海。生态环境质量持续改善,天蓝、地绿、水清的美丽大理更加令人神往。

向荒漠化石漠化土地要“绿洲”

对标省委、省政府现场办公会提出的“苍山洱海一体化保护治理,提升森林生态质量”目标任务,今年8月,大理州林业和草原局启动了洱海流域试点示范精准定向飞播造林工程项目,向荒漠化石漠化土地要“绿洲”。

针对洱海流域约4.6万亩属于石漠化程度严重、山高坡陡等困难立地亟需修复的现状,大理州林草局多次研究精准飞播造林,决定在大规模开展精准飞播造林前,先在洱海流域开展试点工作。为使试点有较强的代表性,选择了大理市挖色镇大官洞山代表的干热石漠化区和大理市银桥镇苍山山区雪山峰关停采矿区代表的高山冷凉石漠化区为试点,试点总面积为430亩,其中高山冷凉石漠化区100亩、干热石漠化区330亩。

按照适地适树适种的要求,试点项目选择了云南松、旱冬瓜、苦刺、清香木、麻栎、马桑等10个参试树种。与以前飞播造林相比,由原来的普通树种调整为良种或优良树种;由原来的针叶树种或灌木为主,扩大到适宜不同气候带的针叶树种、阔叶树种及灌木,涵盖主要生态造林树种、乡土树种、观赏苗木树种;由原来纯林飞播方式,调整为针阔混交、针灌混交、阔灌混交,以生态造林树种搭配乡土树种、观赏树种等多模式的飞播方式,使飞播成林拥有更加丰富的生物多样性和更加稳定的森林结构。

多措并举保护野生动植物资源

大理州野生动植物种类繁多,是茶花和杜鹃花的原产地、兰科植物的富集区、云南红豆杉的适生区。全州已查明的高等植物共3643种;陆生野生动物有763种,列为国家重点保护的野生动物51种。每年夏、冬季节,都有大量候鸟迁徙通过,已观测到的鸟类占全省的67.5%。

依托全州49个各级各类保护区,2个鸟类环志站,6个陆生野生动物疫源疫病监测站,大理州通过保护地科考、古树名木挂牌等方式,摸清动植物家底,全方位提升保护水平。通过实施滇金丝猴、漾濞槭等极小种群物种保护项目,不断保护、修复和扩大珍稀濒危野生动植物栖息地,有力的保护措施带来了显著效果,特有物种漾濞槭种群数量逐年增多,多年绝迹的小熊猫等国家级野生保护动物在苍山重现,滇金丝猴数量增加,提升湿地服务生态和保护野生动物功能,采取近自然恢复为主,人工构建为辅的策略,构建适于鱼类、两栖类、爬行类、鸟类的栖息环境,为我国西南片区夏、冬候鸟迁徙提供重要食源补给,初步监测湿地鸟类从2012年的37种增至58种。

2017年,大理州林草局依托条件成熟的野生动植物驯养繁殖企业和社会公益机构,分别在大理市和祥云县设立陆生野生动物临时收容救护点,主要负责收容救护蛇类、鸟类、外来入侵物种和被遗弃的人工驯养繁殖的野生动物等小型动物。

下转第二版

特色市集玩场多 放心购物体验佳

国庆假期,云南最吸引游客的市集在哪里?虽然八方游客的答案各不相同,但他们共同的感受是,玩场多、放心购。

隐藏在都市商圈的昆明顺城街翠市街,是一个体验云南在地文化的好去处。市集上的云南礼品主题专区有华宁陶、竹藤编、扎染等非遗产品,文创产品则把官渡古镇、讲武堂、大观楼等昆明标志性建筑,以及汽锅鸡、炸乳扇等云南特色美食融入创意商品,让消费者带走关于云南、关于昆明的时光和片段。在云南风物主题市集上,石斛、竹叶菜、羊肚菌、松露粒等独特的云南物产,备受消费者青睐。“我们不仅满足顾客的消费体验,同时还以云南在地文化作为纽带,让消费者体验到云南的好物好生活。”拾翠市集主理人陈璐说。

昆明商圈有百货,古镇市集也给游客带来惊喜。大理古城的变压工厂野蘑菇派对市集上,独立咖啡品牌 Gear Coffee、手工作坊的自制手工皮具、烧制陶艺工作室的作品,以及土布杯垫、



沙溪先锋白族书局的文创产品——瓦猫造型别致。供图

手工刺绣等从大理本地手艺人处收集的创意物件,给游客带来多种文化体验。活动主办方大理华侨城相关负责人杨旭芬说:“市集对于大理古城来说,既

是独具特色的街区文化元素,也是一种独特的生活方式。”

位于大理剑川沙溪古镇的沙溪先锋白族书局,是游客喜爱的网红“打卡

地”。这个乡村书店因其独特的位置、创意的设计,丰富的书类吸引着游人。店长刘雅婷说:“书店作为媒介,可以让游客通过图书深入了解沙溪乃至云南的文化。”除了书,这里还可以买到书局结合当地文化开发的文创产品。

除了线下琳琅满目的好物,线上精品同样丰富多彩。“游云南”诚邀商城自今年恢复跨省游以来,上架了昭通苹果、西双版纳小玉米、斗南鲜花、蒙自石榴、香格里拉鲜松茸等应季商品。大数据显示,夏威夷火腿、云腿月饼、鲜花饼最受消费者喜爱。

游云南,“放心购”成为关键词。云南腾云信息产业有限公司相关负责人张伟介绍,国庆假期期间,“游云南”App受理退货申请的渠道畅通且高效。一名游客购买了价值两千多元的云丝被套装后不满意,在“游云南”小程序上申请退货,从发起申请到退款成功只花了3个多小时。“30天无理由退货”给游客带来了更好的购物体验。本报记者 李玲

坚守岗位

党员突击队：坚守边境一线

国庆期间,记者来到位于中缅边境的芒市勐戛镇杨家场村岗房梁子卡点。

“这条小河的对面就是国外了。”卡点负责人金德才说,卡点自去年3月设立以来,护边员、附近村民主动参与疫情防控及边境管控工作。村民、党员、民兵共同负责4.5公里的边境线,开展24小时不间断巡逻,守边时间最长的值守人员已在边境线上坚守了一年多。

杨家场村是典型的偏僻、高寒抵边村。“党员突击队”成立以来,每天都有三四名突击队队员执行巡边任务。”杨家场村党总支书记余卓珍说。

便道口是否有异常动静,路上是否有脚印足迹、边境附近是否有异常情况、是否有来往车辆人员等,每一个细节突击队员都会认真核查。

“白天入户宣传防疫知识,晚上巡村护安守;日常开展边境巡逻防控,筑牢疫情防控线,紧急状态下打击偷越国(边)境违法犯罪行为……”余卓珍说,除了巡边守边,“党员突击队”还主动承担起党员联防联控责任,每人包保5户村民,走进群众家中,把疫情防控政策宣传到每家每户,让疫情防控相关政策和法律法规深入人心。本报记者 管毓树

楚雄交警：多措并举保畅通

“针对国庆期间出行、返程的特点,结合旅游、气象等部门相关数据和信息,我们提前做好交通疏导方案和突发事件应急处置预案。”楚雄高速公路交警支队二中队指导员王光磊说。

国庆期间,楚雄高速公路交警支队大队民警、辅警全员上岗,楚雄高速在整条路的头、中、尾都设置了交通事故快处快赔点,每两个收费站之间设置1至2个警组保通,形成“点+线+闭环”的勤务模式,并通过实时视频监控的方式,保证高速公路上的交通事故第一时间被发现并及时得到处理。同时,楚雄彝族自治州公安局抽调精干

警力支援楚雄高速公路交警支队大队。“往年,南至楚雄段发生事故后,能移动的故障车辆在下高速后还要行驶3公里到设置在大队的交通事故快处快赔点进行处置。”楚雄高速公路交警支队大队事故处理中队民警郑晋东介绍,今年为方便群众,楚雄交警将原来设置在楚雄市区的交通事故快处快赔点,移至楚雄西收费站口,让事故当事人一下高速路就能找到交警。

楚雄州公安局交警支队成立了国庆道路交通安全保卫工作指挥部,设置指挥调度、综合协调等工作组,保障道路畅通。本报记者 吕瑾



花仙子、绿孔雀、彩蝴蝶、大象纷纷“走上”昆明街头。机场、高铁站、地铁站到处可以看到各具特色的艺术化美景,100组立体花坛盛装喜迎COP15。

“快来为立体花坛打call。”这两天,在昆明的游客最爱去哪里?那一定是去金碧广场与“花仙子”合影,到海埂会堂与“孔雀”拍照。COP15进入倒计时,昆明作为此次

COP15 春城之邀

花潮涌动迎盛会

盛会的主办地,将再一次登上世界舞台。为彰显云南生物多样性特色,打造“中国春城、历史文化名城、国际大健康名城”三大城市品牌,提升市容环境品质,昆明市政府在大会期间与中国风景园林学会共同举办了“中国·昆明立体花坛大赛”。

100组花坛分布于滇池国际会展中心片区、滇池海埂片区、历史文化片区、市级行政中心片区,以及机场高速、滇池路、广福路、东风路、北京路、彩云路、机场路、火车南站等昆明市重要的片区、道路和节点,展现云南生物多样性保护的成果,展示极具魅力的云南风采。

“美极了!春城从来不缺鲜花,但这样的展示方式令人惊叹!”看到滇池国际

会展中心的立体花坛, COP15 志愿者——云师大外语系西班牙语专业的马露兮说。

“我们春城用鲜花装点,展现七彩云南独有的魅力,喜迎八方宾客!”昆明市城市管理局相关负责人表示。

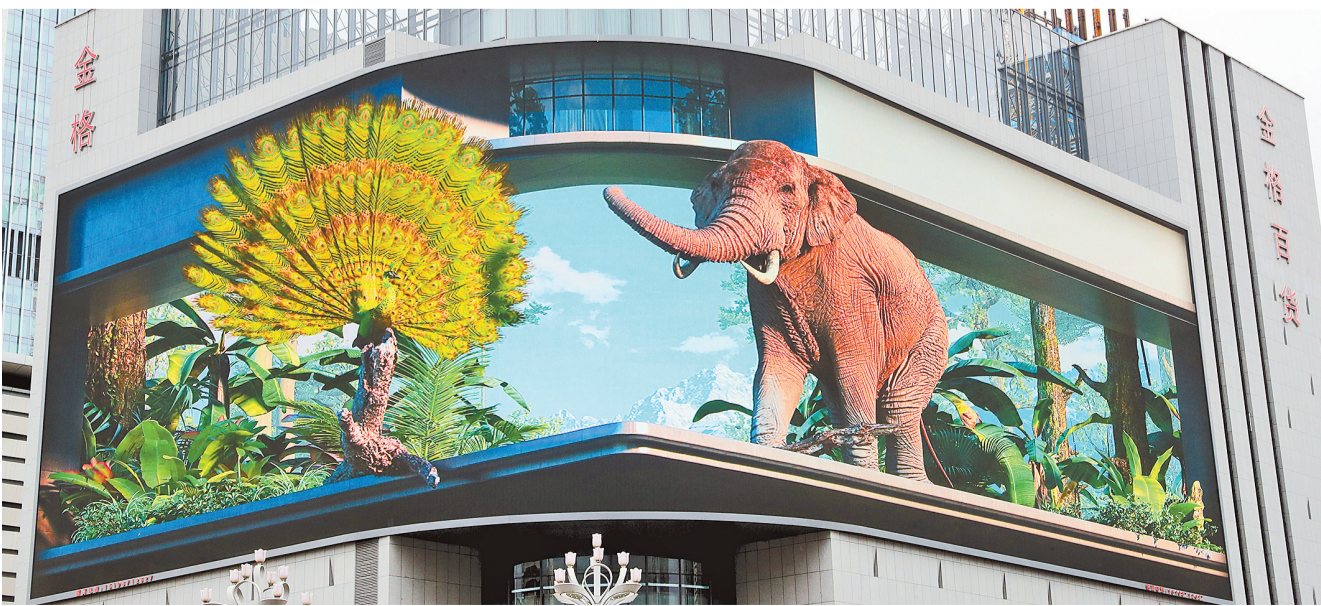
网名“以心相许”的网友在七彩云南打卡花坛视频上留言:“这就是我想念的

裸眼 3D 大屏幕展示生物多样性

在昆明市北京路与东风路交叉口金格中心外墙上,大屏幕播放的COP15裸眼3D视频宣传片中,绿孔雀、亚洲象、金丝猴等云南特有动物栩栩如生地呈现在市民眼前,逼真的立体效果带来强烈的视觉体验。

这是云南第一块3D大屏,总面积2184平方米,全国排名第三。大屏呈弧形圆角,转角处采用曲面平滑技术,其分辨率达到8K。作为第一次用于COP15宣传推广的新型传播平台,3D大屏成为向全国乃至世界展示春城昆明独特魅力的窗口。

本报记者 杨峥 摄



学党史 悟思想 办实事 开新局

腾冲市开展特色主题活动——哲人故里学哲学用哲学蔚然成风

本报记者 杨艳鹏

哲学书屋、初心展馆、VR党建情景体验馆……紧邻腾冲市和顺古镇艾思奇故居的“能行好哲院”一经建成,就成为党员干部、当地群众学哲学的好场所。

“能行好哲院”取“中国共产党为什么能、马克思主义为什么行、中国特色社会主义为什么好”之意。自建成开放以来,一场场党史学习教育现场教学实践活动在这里举行,通过读书分享会、追寻哲人足迹、重温入党誓词等方式,大家一起分享学习心得。截至8月底,“能行好哲院”共接待100余场次2900余人。

今年6月,为了让红色教育“有址可寻、有物可看、有史可讲、有事可说”,腾冲市在实施“和顺镇水碓社区2021年推动红色乡村振兴建设红色美丽乡村试点项目”中,依托红色资源打造了一线、一品、一码、一廊、一院、一道“六个一”党史学习教育精品红色学习体验线路,实现了红色教育由室内向室外延伸。

“我们努力把红色资源运用好,让红色基因传得好,让红色基因发扬好,红色基因传承好,让群

众的日子越过越红火。”和顺镇党委书记普亚增说,每一条精品红色学习体验线路,都串联了和顺图书馆、艾思奇纪念馆、习近平总书记考察和顺路线、政德大道、家风文化长廊等。

腾冲市充分用好马克思主义大众哲学艾思奇故里这一鲜活载体,开展“学哲学,用哲学”系列主题活动,充分利用好艾思奇百姓宣讲团和艾思奇大众哲学讲堂,把“哲学”搬上“讲堂”,让讲堂成为学哲学的课堂,促进马克思主义广泛传播,推进马克思主义大众化。

党史学习教育开展以来,腾冲市编辑出版了《(大众哲学)简读》,丰富学习载体和内容,营造了学哲学、用哲学的浓厚氛围,在广大党员干部中掀起学习热潮。一部讲述艾思奇及其哲学思想的舞台剧《信仰的火炬》,通过群众喜闻乐见的方式,将深奥的哲学通俗化、大众化。

腾冲市以全市党员干部为学习对象,努力让百年党史走进大众,围绕“学党史、悟思想、办实事、开新局”,用哲学思维推动实际工作。

短评

学哲学、用哲学,是我们党的优良传统。腾冲市开展“学哲学 用哲学”系列主题活动,是将“重视哲学思维、善用哲学方法,学好哲学、用活哲学”落到实处,让党的创新理论“飞入寻常百姓家”的具体举措。

用好哲人故里这一重要资源,让马克思主义哲学在新时代更加贴近实际、贴近生活、贴近群众,把学哲学用哲学作为思想建党的“传家宝”、解决问题的“金钥匙”、领导干部的“必修课”,腾冲市的实践具有重要的现实意义。