



开放发展 “新”花怒放

本报记者 韩成圆 王欢

建设自由贸易试验区是党中央、国务院在新形势下全面深化改革和扩大开放的战略举措。

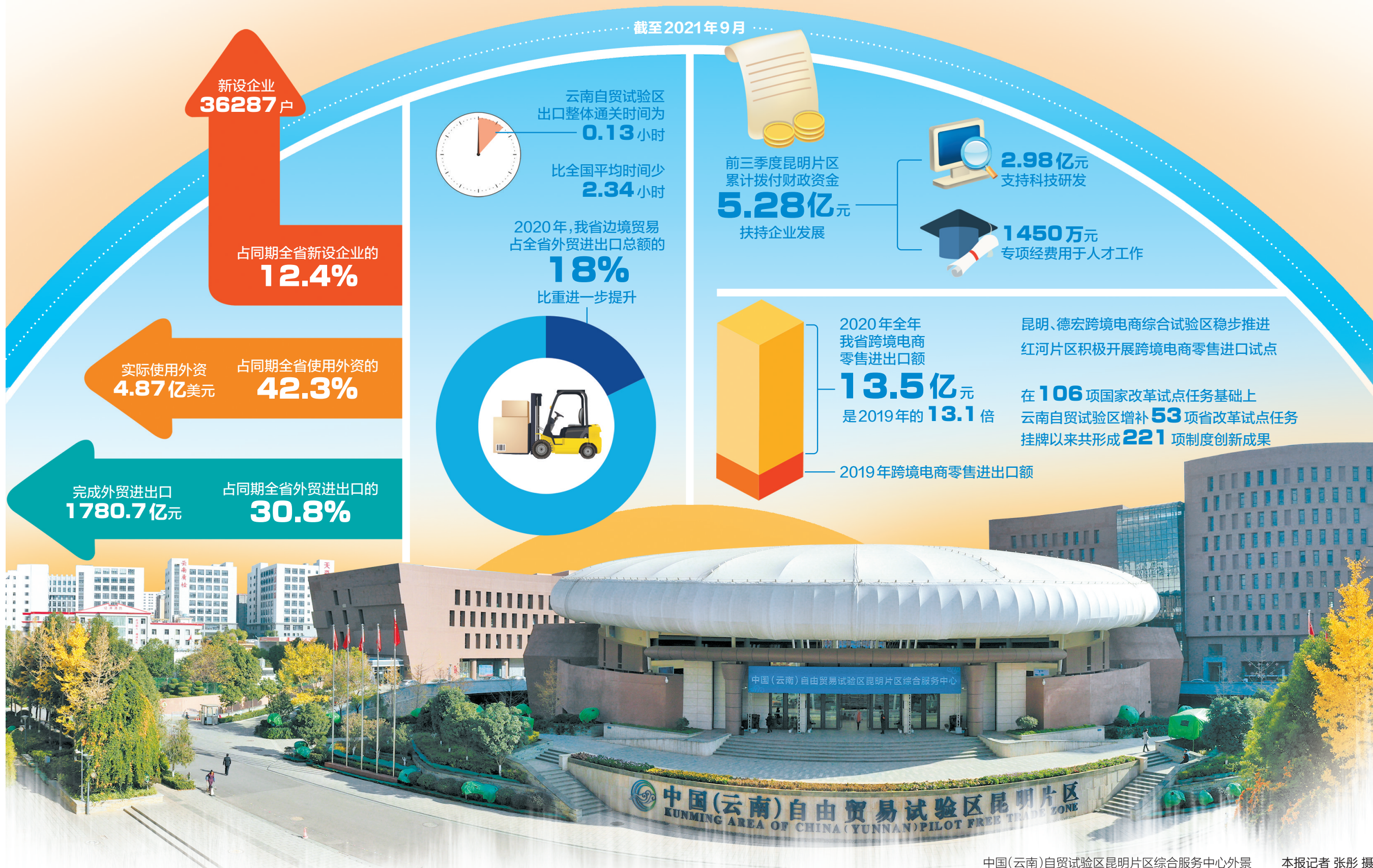
2019年8月30日,中国(云南)自由贸易试验区(简称“云南自贸试验区”)挂牌成立。作为我国首批沿边自贸试验区,在习近平新时代中国特色社会主义思想的指引下,在省委、省政府的领导下,云南的奋斗者

们在这块改革开放的“试验田”里奋力耕耘,不断撒播创新良种,孕育开放花香。

挂牌两年来,云南自贸试验区共形成221项制度创新成果。其中,“边境地区涉外矛盾纠纷多元处理机制”1项入选全国自由贸易试验区第四批最佳实践案例;“面向南亚东南亚跨境电力交易

平台”1项由国务院自由贸易试验区工作部联席会议简报通报推广。今年10月,云南自贸试验区再次发布70项制度创新成果,其中22项为全国首创。

自由贸易试验区日渐成为云南推进建设中国面向南亚东南亚辐射中心的新引擎。



有特色、可复制,创新开放

云南自贸试验区自诞生之初,就以制度创新为核心,以可复制、可推广为基本要求。立足新发展阶段,贯彻新发展理念,构建新发展格局,云南自贸试验区砥砺前行,积极探索可复制、可推广的经验案例。

“分段代驾”跨境运输模式,通过创新跨境运输“分段代驾”模式,实行人货

分离、分段运输、封闭管理,实现了从境外到国门、从国门到家门的无缝对接,有效畅通口岸,保障了疫情防控期间物资供应及与周边国家的经贸往来。

高效便捷跨境车险服务模式,通过开展入境车辆超短期交强险试点,建立跨境车辆保险代查勘代定损合作机制,车险承保流程嵌入通关流程等举措,增强保险服

务便利性,降低跨境运输企业和个人负担,有效提升跨境运输保险保障水平。

非主要国际储备货币互开本币账户+货币对存+现钞调运跨境金融合作模式,通过与毗邻国家商业银行建立合作关系、建立非主要国际储备货币结算机制、创新开展人民币现钞调运,进一步推进人民币国际化进程。

疏堵点、解难点,赋能发展

促进边疆团结稳定、繁荣发展。

突出资金“联”和“融”——云南自贸试验区构建区域银行间人民币与周边国家货币兑换汇率报价机制模式,通过制定外汇业务展业公约,以金融机构参与报价、境外同业汇率参考、每天定期发布参考价等,形成规范的人民币兑毗邻国家货币外汇市场,提高汇率定价主动权,持续拓展金融合作交流渠道,解决与相关周边国家无货币互换协议下企业和个人货币兑换需求。

突出服务“小”和“微”——中国国际贸易“单一窗口”平台线上融资“跨境贷”业务助力外贸小微企业发展模式。云南自贸试验区红河片区结合市场主体需求,将“跨境贷”业务接入中国国际贸易“单一窗口”平台,以企业真实报关单、税单、海关企业信用等级数据作为信用风险评价依据,为进出口企业提供线上融资“跨境贷”服务,实现全流程网上办理,大幅提升贷款审批效率,更好服务外贸小微企业发展,缓解外贸小微企业融资困境。

高质量、高标准,先行先试

一直以来,云南自贸试验区都在努力探索云南在对标国际规则、边境管理、新兴产业发展等方面的新举措,以更大力度推进高质量发展,为云南加快建设我国面向南亚东南亚辐射中心提供新动力。

开展贸易调整援助试点助力糖业产业发展模式。通过直接援助、资金分类支持、保险辅助等方式对符合要求的糖业企业予以援助,并定期评估援助效果,改善了制糖行业供应链管理,稳定了糖料蔗种植面积,保障了糖业工人及糖农收益,更好地应对国际贸易环境变化,对接国际贸易规则。

开展智库与中介机构线上集群供给经贸投资全流程服务模式。通过组建成立对外经贸投资服务中心,集成双向经贸投资全流程服务机构,深入解读目标国产业政策环境,搭建经贸投资对接平台等措施,进一步降低了企业成本,提高了政企决策水平,有效促进了投资贸易双向互动,更好地服务企业引进来和走出去。

开展跨境农副产品和食品第三方溯源体系模式。云南自贸试验区红河片区通过建立第三方溯源信息平台,前置进口农产品检验检疫至产地开展,并对拟进口产品进行全流程监管贴溯源

码,实现毗邻国家进口农产品质量可追溯、流向可追、责任可究,优化了检验检疫流程,为进一步推动海关采信第三方检验检疫结果做足准备工作,提升了双边农产品贸易往来便利,确保进口农产品质量安全可控。

未来,在“试验田”的耕耘中,云南的奋斗者们将进一步认识和处理好“为地方谋发展”与“为国家试制度”的关系,继续开展更多的探索 and 试验,撒播“制度良种”,形成更多具有首创性、集成性、引领性、带动性的制度创新成果,让“沿边跨境”的开放发展之路上花香四溢,硕果累累。

对话

记者:2021年2月,中国(云南)自贸试验区首批联动创新区授牌。5个联动创新区(昆明国家高新技术产业开发区、曲靖经济技术开发区、大理经济技术开发区、普洱国家绿色经济试验示范区、中国老挝磨憨-磨丁经济合作区)以新身份进入公众视野。究竟该怎么定义和认识联动创新区呢?

记者:中国建设自由贸易试验区,与柬埔寨经济特区在规划、建设、制度创新方面有很多共同之处,两国有哪些经验是可以相互借鉴的?

柬埔寨金边皇家大学国际关系系主任、柬埔寨21世纪海上丝绸之路研究中心主任尼克·占达拉:说到柬埔寨特区建设经验,不得不提柬埔寨西哈努克港经济特区(以下简称“西港特区”)。硬件和软实力并重发展,是西港特区

珠海市横琴创新发展研究院研究部部长王振鹏:事实上,联动创新区建设是中国(云南)自由贸易试验区自主探索加大开放力度、拓宽开放渠道的一种全新模式。可以说,联动是机制、创新是方法、区域是载体,将自贸试验区与联动创新区联通成为层次更高、格局更大、范围更广、活力更强的“试

验田”。通过充分利用自贸试验区开放平台优势、制度及政策先行先试、创新经验溢出等综合效应,推进自贸试验区与云南高质量发展方向同向、开发开放功能相近、产业链条契合度较高、要素集聚程度较深的特定经济功能区域的协同创新发展。

2019年4月,《中华人民共和国政府和柬埔寨王国政府关于构建中柬命

运共同体行动计划(2019—2023)》在北京正式签署;2020年10月,中柬两国正式签署《中华人民共和国政府和柬埔寨王国政府自由贸易协定》,为双方在经贸、工业、农业等各方面的发展都带来了新的机遇。柬、滇在经贸、文化、教育、旅游等方面合作潜力无限,特别是在旅游行业培训、路线联合规划以及经济特区建设和自由贸易试验区联动发展方面,大有可为。

如此一来,企业将获得更大的合作舞台。中国(云南)自由贸易试验区为缅甸在RCEP框架下合作提供了平台、硬件和智力支持。未来,可以探索跨国公司在(中国)自由贸易试验区设立区域总部,统一管理RCEP区域

为群众和企业带来又好又快的办事体验。在24小时自助服务专区,办事人员可以通过自助终端机打印营业执照以及各种票据,还可以自助办理身份证。

让我印象最深的是,这里设置了“一业一证”办理窗口。办事人员只需准备一套资料,仅需填写一张申请表,就可以在一个窗口,完成原本需要到4个

窗口办理的事项。这大大节约了企业的人力和时间成本。

在综合服务中心,我还遇到了会说泰语的工作人员,很亲切。这些细节都说明综合服务中心把外商、外企放在心上。泰国有很多数字经济、科技创新领域的企业,我会推荐他们来云南投资兴业。

本报记者 王欢 韩成圆 段建鑫