



云南日报 | 8
2021年12月3日 星期五
编辑/李春旭 赵雨桐
美编/杨干红

跨越山河的共同见证 60年 60个祝福

60年,情深谊长。
60个祝福,共绘未来。
在中老建交60年、中老铁路通车的历史时刻,山河振奋、百姓同欢,两国朋友话心声、送吉祥。

普洱

● 声音

老挝驻华大使坎葆·恩塔万 黄金通道加速合作新动能

中老铁路将为老挝经济社会发展、减贫等作出积极贡献,次区域的经贸合作、跨境物流、文旅交流等也将因此迎来千载难逢的机遇。

老中两国山水相连,两国人民自古便友好往来。2021年是两国建交60周年,也是老中友好年。中老铁路通车是见证老中友谊最有分量的献礼。我相信,这条黄金通道将加速老中两国与南亚、东南亚各国的贸易往来,成为促进政策沟通、设施联通、贸易畅通、资金融通、民心相通的重要交通枢纽。

老中相关部门应继续共同研究和探讨双方优势,持续改善营商环境,加快人才培养,提升各领域的服务管理质量,以吸引更多中老铁路带动的投资。

云南省是中国唯一与老挝接壤的省份。中老铁路通车后,云南在老中合作中的作用更加凸显。在政策方面,云南省是《构建中老命运共同体行动计划》中涉及到的中国对老合作高地省份之一,并获得了各项计划和项目的优先权;在区位优势方面,老滇山水相连、文化相近,这为双方在政治、安全、经济、文化和农业等领域的合作提供了便利条件。此外,云南省在经济、科技、现代化技术等方面具有优势,拥有众多经验丰富的专家级人才,可以在各领域加速与老挝共商共建共享。

老挝新闻文化旅游部副部长温吞·考潘 美景作伴来老挝

中老铁路项目在两国历史上具有重要意义,实现了中国“一带一路”倡议与老挝“陆锁国变陆联国”战略对接,同时也是中国加快对接《东盟互联互通总体规划2025》的重要标志。

为迎接中老铁路的正式开通,老方政府注重以中国游客及其他国际游客为重点的推广宣传,设计开发多样化旅游产品,提升服务质量,落实旅游场所、酒店行业等方面的卫生标准,保证游客安全。老挝计划于2022年3月发布“旅行泡泡”计划,对已控制住疫情的国家开放旅游。此外,针对疫苗接种率在80%以上的国家,在老挝政府严格的防疫措施下,对疫苗接种者实施“旅游走廊”计划。同时,铁路的开通,也为“老挝人游老挝”创造了条件。

中老铁路老挝段长400余公里,经过乌多姆塞省、南塔省、琅勃拉邦省、万象省和首都万象市。铁路沿线有着美丽的自然风光、丰富的森林资源、知名的旅游景点和世界遗产。在舒适、安全的乘车体验中,游客们能充分领略老挝各族人民独具特色的文化和生活方式。

多年来,中国为老挝经济社会发展提供了资金、人才、技术等多方面的帮助和支持。祝愿老中两国好邻居、好朋友、好同志、好伙伴“四好”关系万古长青!

云南省国际区域合作办公室主任金诚 中老铁路 为区域经济加速发展添翼

中老铁路是一条繁荣、和谐、共赢的发展之路。铁路的正式开通是云南省参与国际区域合作取得的一个里程碑式进展,对云南省主动服务和融入国家发展战略,努力建设成为我国面向南亚东南亚辐射中心具有重要意义。

作为中国“一带一路”倡议的重点项目之一,中老铁路建成开通是共商共建共享目标实现的典范和具体写照。在推进铁路建设的过程中,中国和老挝以及泰国、柬埔寨、马来西亚等东盟国家在国际区域合作框架内积极参与共商,坚持平等相待、相互尊重,取得了互利共赢的成果。在中国技术的支持下,老挝政府全力推动中老铁路项目,为泛亚铁路西段和东段的建设作出了示范。铁路开通后,辐射国家将共享建设成果。

从宏观规划上看,中老铁路不仅对中国,对整个亚洲的意义都十分重大。中老铁路是泛亚铁路中通道的一部分,也是中国加入泛亚铁路最重要的一个环节,通过昆明和万象的连通,整个东亚、东南亚将连成一片,实现亚洲铁路网的成型,并辐射南亚地区,为区域经济加速发展添翼。

昆明局集团滇南铁路建设指挥部副指挥长马有良 云南融入世界 世界见证云南

中老铁路开通将大幅压缩时空距离。从昆明至景洪仅需3个多小时,至老挝万象有望实现直达运输、当日通达,云南普洱、西双版纳两个州市将结束不通铁路的历史。此外,昆明至万象的物流成本将下降一半左右,加速辐射区域内人员、货物、经济流通。铁路为云南与其他省(区、市)、国内与东南亚国家打通“大动脉”,畅通“微循环”,促进人员流通、产业转移、经济互补。

中老两国山水相连,休戚与共;世代友好,交流密切。中老铁路开通运营,为两国和平合作、互学互鉴、互利共赢提供了新支撑,赋能双边社会经济发展,进一步增进民生福祉。中老铁路作为中国与世界沟通的重要桥梁和纽带,将以开放的姿态与世界相连,在交流与共享的过程中,形成更加丰富的彼此,让云南融入世界,让世界见证云南。

《占芭》杂志记者 王欢 毕漪倩 陈创业 覃雪丹
本报记者 王丹 整理

老挝人民革命党中央政治局委员、老挝外交部部长沙伦赛·贡玛西
祝愿老中传统友谊和在“四好”方针基础上的全面战略合作伙伴关系长期稳固,祝愿老中命运共同体万古长存。

中国驻老挝大使姜再冬
推动中老命运共同体建设走深走实,更好造福两国人民。

老挝国会副主席宋玛·奔舍那
我们非常珍惜中国水利同行为我们提供的支持和澜湄合作这个区域合作平台。

老挝前副总理宋沙瓦·凌沙瓦
希望老中两党、两国人民群众继续保持稳固好老中传统友谊,并将双方合作成果不断深化,为两国谋繁荣、为两国人民谋幸福。

老挝驻华大使坎葆·恩塔万
今年是老中建交60周年,我们将继续加强合作,造福我们的人民,并为本土和世界的繁荣与发展作出贡献。

老挝新闻文化旅游部副部长温吞·考潘
老挝政府正在加快制定中老铁路沿线旅游开发计划,让铁路沿线的人们共享旅游业带来的红利。

老中合作委员会原副主席肯通·西苏翁
我坚信,我们两国的友谊一定会继续开來,不断向前迈进。

老挝驻昆总领事玛尼拉·宋班迪
60年来双方高层往来频繁,老中友谊不断发展。老中合作尤其是老滇合作将迈上新台阶。同时,老中合作的优秀成果也将吸引区域内其他国家与中国、与老挝开展合作。

中国—东盟商务理事会执行理事长许宁宁
中老建交60周年,中老友好关系和合作将开启历久弥新、充满活力的新篇章。

北京外国语大学教授张良民
相信在今后的岁月里,中老两国人民将一如既往地,共同珍视和维护两国的传统友谊,不断扩大合作领域,提高合作水平,把中老友好合作的火炬世世代代传下去,为促进亚洲和世界的和平、稳定与发展作出应有的贡献。

云南省著名玉米专家番兴明
我们一起努力,在老挝种出高产高质的玉米。

云南省社会科学院老挝研究所副所长孔志坚
中老始终相互理解、相互支持、相互帮助,树立起国际抗疫合作的新典范。

南方电网云南国际公司中老电力投资公司员工杨博
中老员工在抗击疫情的日子里朝夕相伴,从同事变成朋友,又从朋友变成亲人。

万象寮都公学董事长林俊雄
随着老中合作不断深化,在老挝学习中文的人越来越多。中老铁路开通后,往来更便利,将让中文学习热度更高。

西双版纳傣族自治州人民医院副院长舒云
跨境医疗合作,为老挝人民造福。

云南省公安厅水上巡逻总队53102艇艇舵民警谭建华
湄公河航道安全,是沿岸各国百姓共同的愿望。

2020年度老挝小姐冠军金妮
我在昆明度过了两年难忘的时光,祝愿老中友谊地久天长。

野象谷

老挝网友纳特·酷得
老中两国山水相连,睦邻友好深入人心、历久弥新。

老挝网友潘简·本珀目
老中两国走过60年风风雨雨,如今已建立了深厚的友谊,期待未来老中两国继续打造牢不可破的老中命运共同体。

老挝网友阿失
中老铁路是中国朋友支援修建的,非常感谢。期待着可以坐上火车去中国、去云南。

老挝网友宋佩·珀玛冯撒
老中两国是山水相连的好邻居,心心相印的好朋友,志同道合的好同志,携手并肩的好伙伴,祝愿老中友谊万古长存。

中国第一本老挝语-汉语词典的编撰者黄冰
为中国培训老语人才,促进中老交流。

老挝国家杂技团演员哈萨迪
我在中国吴桥杂技艺术学校学到很多知识和技巧,感谢中国老师。

老挝旅游行业从业者苏力
老中两国一定会战胜疫情,老中跨境旅游会迎来美好的明天。

西双版纳傣族自治州人民医院院长刘平华
近邻心连心,中老一家亲,共饮一江水,共叙一家情,结交贵相知,堪比骨肉亲,携手谋民福,情如磐石坚。

元素制药总经理陈道奇
我们将严格按照中老两国药品生产质量管理规范要求,生产出让中老两国百姓放心的药品。

老挝吉达蓬集团公司首席执行官吴兴华
相信未来两国合作会越来越多,公司将努力促进老中商务合作与人文交流。

小胖家国际购总经理丁一凡
小胖家国际购期待着搭上中老铁路这趟“快车”,将老挝特产沿着中老铁路送达中国顾客手中。

老挝国立大学文学院研究室导师沈发·霍拉努帕
希望我的中国学生以后可以为老中两国交流合作添砖加瓦。

昆明学院老挝留学生王伟
我在昆明学习生活已经2年,参加过不少活动,从中获得了很多中国文化知识,对中国愈发感兴趣了。

广西民族大学老挝留学生普娜
感谢中文,感谢我的中国朋友,让我获得了一个认识更广阔世界的机会。

《占芭》杂志翻译金娜
我担任杂志的翻译,我为自己从事的工作自豪,并衷心祝愿老中国泰民安、百姓安居乐业、人民幸福安康。

《占芭》杂志译审潘大伟
中老铁路开通了,我诚挚地欢迎中国朋友们到美丽的老挝旅游,也衷心祝愿两国关系不断取得新进展、新成果。

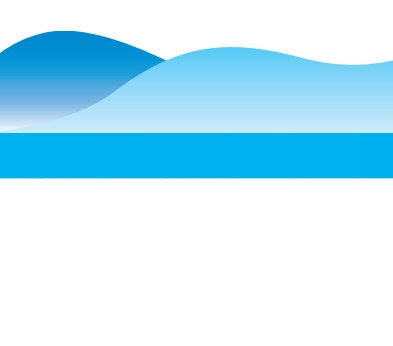
安徽农业大学老挝留学生苏相文
今年我从安徽农业大学研究生毕业,希望可以为两国交流起到桥梁的作用。

老挝国立大学教师安若松
我祝愿学生们学业有成,投入到老中两国的建设事业中。

琅勃拉邦电视台记者告坚·色潘
希望以后能坐上飞驰在中老铁路上的高铁,再到昆明旅游,去见见我的老朋友。我衷心祝愿两国以后的交流越来越多,希望更多的中国游客到我们美丽的老挝旅游。

中国葛洲坝集团股份有限公司员工常飞
作为水电人,点亮老挝的千家万户是我们的愿景。这几年看到库区居民生活条件改善,感到很高兴。我们能用实际行动为老挝经济发展作贡献很荣幸。

上海应用技术大学铁道工程专业学生杨福
我想把在中国的所见所闻、所思所想通过微信公众号“中老铁路通”都表达出来,让更多的老挝人了解中国。有机会的话,我想成为老挝历史上第一批火车维修员,为中老铁路保驾护航。



老挝网友珀·万萨宛
期待坐上中老铁路的列车到中国留学。学成后,也能为两国合作做一点自己的贡献。

老挝网友鹏·万那赛
中国和老挝的关系真的亲如兄弟,谢谢你们在我们困难的时候帮助我们。

老挝网友潘塔那·阿伦萨瓦
老中建交60周年,我身边学中文、买中国商品的人越来越多。我希望今后老挝的好东西也能通过中老铁路运到中国,分享给中国朋友们。

老挝网友鹏·卡提亚
老中建交60年,万万高速通了,中老铁路也通了,今后我们去中国会越来越方便。

云南大学老挝籍毕业生安达·钦沙蒙
凭借汉语优势,我被一家在老挝的中资企业录用。我用自己所学,建设我的国家,希望她变得像中国一样繁荣富强。

国家开发银行员工赵宇晖
60年来,中老两国始终风雨同舟,在各个领域密切合作。希望两国继续携手,惠及人民,造福地区。

中国商务部工作人员沈明达
祝愿中老友谊持续深入发展,福泽两国人民。

华大基因(老挝)有限公司老挝籍员工安康·本路文
万象市赛塔尼县的老挝—中国现代农业科技示范园里,共收集了老挝70多个水稻品种,开展老挝本土优质糯稻品种的繁育和推广工作,愿中老友谊像我们合作的水稻一样茁壮成长。

昆明医科大学妇产科专业老挝留学生陈芳
我曾在昆明医科大学第一附属医院实习,这家医院多次承担老挝“光明行”活动,为老挝培养了许多医学人才,感谢你们。

中老铁路汉语培训班老挝籍学生周凯
作为翻译和协调员,我向父老乡亲讲解铁路建设的意义,设法解决老乡提出的要求,直到得到他们的理解和支持。我做这项工作很开心。

中国勐康出入境边防检查站工作人员杨焱华
勐康边检站对面就是老挝兰堆公安检查站,2个检查站从建站以来不断拓展合作交流领域。相信中老铁路开通后,中国和老挝的边境检查站合作会更加紧密。

云南大学泰国研究中心老挝事务部、对外培训部主任游孟萍
祝愿我的老挝朋友身体健康、学业顺利,祝愿中老两国友谊历久弥坚。

云南民族大学老挝语专业毕业生石雨虹
我在老挝读完了研究生,现在在老挝生活,愿做中老友好的使者。

中国铁路昆明局集团有限公司昆明客运段高铁5队列车长赵莹静
我希望能够成为中老铁路列车上,连接两国友谊的“萤火虫”。

云南大学在读老挝籍博士闻鹏宇
祝愿两国友谊万古长青。相信老挝和中国会一直是好朋友、好邻居。

在老挝生活的云南人毕雅楠
我期待着中老铁路通车后,带上我的老挝朋友们去家乡云南看一看。

老挝网友缇帕翁
我希望新冠肺炎疫情尽快得到有效控制,祝愿两国人民生活幸福、两国实力不断增强。

老挝网友阿孔
中国朋友在疫情严峻的时候很关心我。患难见真情,中国朋友是重情义的朋友。希望中老铁路通车后,我们的友好往来不断增加。

老挝网友珀西·万那赛
中老铁路是我们珍贵友谊的见证,相信未来老中合作会更加深入,老中关系会更加坚韧。



老挝网友安莉·班昂
中国和老挝在抗击新冠肺炎疫情的过程中一直互相支持、互相帮助,希望疫情能尽快结束,我可以坐着中老铁路列车去中国看一看。

老挝网友凯慕孔·玛妮宛
60年的美好友谊为老中两国人民带来了切实的益处,相信随着中老铁路的通车,两国友谊会带来更多利好。

《占芭》杂志记者 姚程程 杨春梅 覃雪丹 毕漪倩 整理