

滇中引水二期配套工程月底开建

总投资329.09亿元,施工总工期59个月

本报讯(记者 王淑娟)8月2日,省水利厅批复了《滇中引水二期配套工程初步设计报告》,工程总投资329.09亿元,预计8月底开工建设,施工总工期为59个月。

滇中引水二期配套工程分布于丽江、大理、楚雄、昆明、玉溪、红河6个州(市),是输水总干渠分水口门至水厂、灌区、湖泊等配水节点的连通工程及调蓄工程,是发挥滇中引水工程效益的重要支撑和保障。该工程主要建设内容包括输水工程、提水工程和调蓄工程3个部分,布置输

水线路168条,全长1769.052公里,设置提水泵站50座,新建调蓄水库1座。

省水利厅相关负责人表示,将坚决贯彻落实好水利部和省委、省政府的各项决策部署,进一步督促指导省滇中引水建管局严格基本建设程序,加强项目建设管理,从严控制建设标准、规模和投资,确保滇中引水二期工程与一期工程“同步实施、同步建成、同步发挥效益”,全面缓解滇中地区工程性缺水状况,改善高原湖泊的水生态及水环境,构建云南现代立体高原水网体系的主动脉,为

全省实现水利高质量发展贡献力量。

滇中引水工程是国务院确定的172项节水供水重大水利工程中的标志性工程,也是中国西南地区投资规模最大、建设难度最高的水资源配置工程。工程建设后可从水量相对充沛的金沙江干流引水至滇中地区,有效缓解滇中地区城镇生产、生活用水矛盾,改善区域内河道、高原湖泊的生态及水环境状况,惠及人口1112万,受益国土面积3.69万平方公里,将有力地促进云南经济社会可持续发展。

推进作风革命 加强效能建设

省人社厅紧盯关键环节

转理念除弊病 严作风优服务

本报讯(记者 李海球)省人力资源和社会保障厅把转变思想观念作为作风革命、效能革命的重要突破口和着力点,以思想破冰推动事业破局,严明纪律作风,优化人社服务,有力促进云南人社事业高质量发展。

“强化政治引领、责任担当,突出人社为民、服务至上,把行风建设的成效体现到不断满足人民群众对美好生活向往的方方面面。”省人社厅一干部说,通过印发作风革命、效能革命“口袋书”、发动干部职工进行大讨论大检视等方式,开启一场场思想破冰行动,破除消极思想、等靠思想,跳出“思维坝子”;采取上门取经等方式,放眼全国比、对标先进学,盯着短板查,不断汲取“营养”,运用门户网站、人社微信公众号、办公楼文化长廊等载体,让作风革命、效能革命要求“上墙”“入网”“上心”,营造务实干事的良好氛围。

坚持问题导向,纠治顽疾弊病。“作风革命、效能革命关键要坚持问题导向,我们采取问诊把脉,查找出8个方面的弊病,并对症下药,逐项对照整改。”省人社厅相关负责人介绍,针对“学习浅尝辄止”的问题,严格落实“第一议题”制度,改进学习方式,丰富“人社知识大讲堂”内容,采取抽问、测试等方式督促党员深化理论学习;对“落实空喊口号”的问题,推动建立工作落实“红黑榜”制度,张榜公布或通报业务指标推进完成情况;对“调研漂在面上”的问题,突出针对性、实效性对调研工作进行规范。同时,科学制定2022年度厅领导班子成员带头深入基层一线调研计划,围绕劳动力转移就业、新业态用工、助企纾困等重点开展调研,着力排查和破解民生难题。

严实作风,提升工作效能。“以前有老人说白族话时,有业务员听不懂,老人也听不懂普通话,现在成

立了白语窗口服务方便多了。”一名大理籍白族群众说,人社部门在少数民族聚居区人社服务点设立“双语窗口”,确保办事群众听得懂、办得了。该行聚焦作风更严实、效能更优更好目标,制定5个方面31条措施,以项目化、清单化方式逐项推动落实。全面推动全厅动起来、紧起来、快起来,形成部署、落实、督导、反馈的完整链路。为持续推进稳企稳岗等就业保障政策尽快落地落实,今年6月以来,该行组织省、州(市)、县(市、区)三级人社宣传队先后在昆明、曲靖、楚雄开展“助企纾困政策进百企”宣讲活动,重点对失业保险稳岗提技能防失业政策等对企业有真金白银帮扶的政策进行宣讲,共吸引370多家企业参加,并以“企业提问、人社回答”等形式了解企业在执行政策落地过程中存在的问题,现场进行释疑解惑,实实在在帮助企业解决困难。

践行人社为民,提高服务质量。“我在网上办理了电子《就业创业证》,流程很简单,鼠标点点就办理好了。”一名办理了电子《就业创业证》的劳动者说。今年1月,人社部门启用电子《就业创业证》,提高就业服务便利度,搭建“云南求职服务平台”推动高校毕业生就业信息全覆盖,推进失业保险金申领一网通办、一窗通办、一次办结。5月24日,云南省流动人口人事档案跨省跨地区服务正式上线并成功办理第一例跨省流动人口人事档案线上转递业务申请,实现了流动人口人事档案业务跨地区办理“零跑动”,有效解决了群众办理档案业务需要“多地跑、多次跑”的痛点难点。同时,针对部分基层群众提出“办事找不到门”的问题,全省推动8800余个服务网点上线高德地图,标明每个网点的名称、图片、地址和定位,大大提高了服务质量。

各项工作准备就绪

省运会今晚8时在玉溪开幕

本报讯(记者 姜莹)8月7日,记者从云南省第十六届运动会第二次新闻发布会获悉,本届省运会开幕式将以“梦想飞扬 前进前进”为主题,贯彻“绿色清洁、节约办会”的理念,力争为全省人民奉献一场具有云岭气度、玉溪特色的艺术盛宴。

省十六运会开幕式定于8月8日晚8时在省十六运会主体育场——云南玉溪高原体育运动中心举行,玉溪市按照“守好安全关,把好简约关”和“体现云南特色和玉溪特色,充分彰显体育精神”的原则进行开幕式各项准备工作,并学习借鉴北京冬奥会开闭幕式的成功经验,适度压缩文艺演出规模,优化开幕式方案,精简参演人员,保证艺术呈现效果。

据介绍,此次文山州评选出的县(市)树、花分别是:文山州市树为榕树,市花为三七花,砚山县县树为清香树,县花为石榴花,西畴县县树为华盖木、县花为木兰花,麻栗坡县县树为凤凰树、县花为老山兰(墨兰),马关县县树为马关木莲、县花为三角梅,丘北县县树为黄连木、县花为荷花,广南县县树为蒜头果、县花为桃花。

在县(市)树、花评选工作中,文山州各县(市)结合自身人文历史和乡土树种资源展开,围绕自然资源禀赋、历史文化、产业基础等因素,以及地域性、文化性、历史性、观赏性、经济性5个核心评选指标进行充分研讨和综合论证后确定。评选出的8种县(市)树、8种县(市)花具有鲜明的特色,其形态、向美、向好,全域提升绿化美化效果,建设和谐、美丽、富裕的新文山,壮乡苗岭掀起了“绿美文山”建设热潮。

据介绍,此次文山州评选出的县(市)树、花分别是:文山州市树为榕树,市花为三七花,砚山县县树为清香树,县花为石榴花,西畴县县树为华盖木、县花为木兰花,麻栗坡县县树为凤凰树、县花为老山兰(墨兰),马关县县树为马关木莲、县花为三角梅,丘北县县树为黄连木、县花为荷花,广南县县树为蒜头果、县花为桃花。

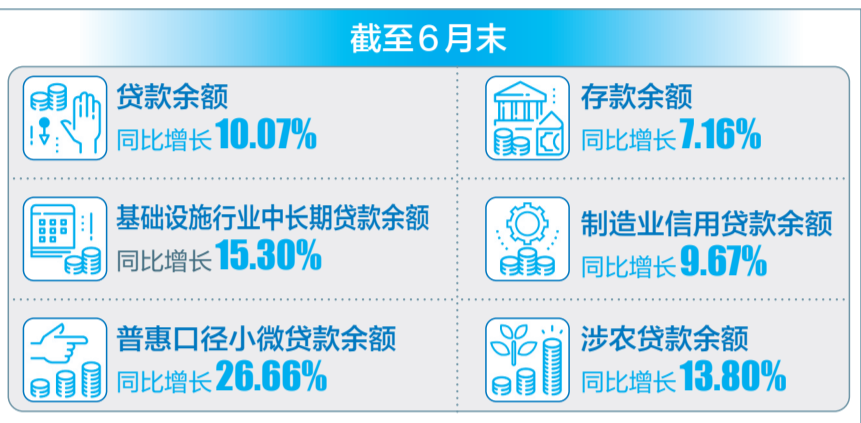
在县(市)树、花评选工作中,文山州各县(市)结合自身人文历史和乡土树种资源展开,围绕自然资源禀赋、历史文化、产业基础等因素,以及地域性、文化性、历史性、观赏性、经济性5个核心评选指标进行充分研讨和综合论证后确定。评选出的8种县(市)树、8种县(市)花具有鲜明的特色,其形态、向美、向好,全域提升绿化美化效果,建设和谐、美丽、富裕的新文山,壮乡苗岭掀起了“绿美文山”建设热潮。

全省金融运行保持稳中有升态势

本报讯(记者 杨抒燕)记者近日从云南省金融运行情况新闻发布会上获悉,上半年,人行昆明中心支行以惠企利民纾困“十项行动”为抓手,全力推动各项政策落实落地,全省金融运行保持稳中有升的良好态势,信贷投放力度稳步加大,存款保持稳定增长,企业流动性状况持续改善,贷款利率稳中有降,为稳住经济大盘、助企纾困提供了强有力的金融支撑。

各项贷款增速稳中有升。上半年,全省金融机构发放各项贷款累计1.12万亿元,比上年同期增加207.70亿元。其中,6月投放贷款2282.93亿元,月度投放量为近两年最高水平。截至6月末,全省本外币各项贷款余额4.10万亿元,同比增长10.07%;住户贷款增速延续下行趋势,全省住户贷款余额1.35万亿元,低于上月末0.31个百分点。

各项存款保持稳定增长。截至6月末,全省本外币各项存款余额3.95万亿



元,同比增长7.16%;住户存款保持两位增长,企业存款增速明显回升,全省非金融企业存款余额9304.11亿元,同比增长8.20%。

为支持企业纾困,我省持续组织和引导全省金融机构加大金融资源投入。

聚焦有效投资及重点领域,截至6月末,全省基础设施行业中长期贷款余额1.06万亿元,同比增长15.30%;涉农贷款余额1.38万亿元,同比增长13.80%;绿色贷款余额4510.97亿元,同比增长24.72%;制造业信用贷款余额846.39亿元,同比增长9.67%,占制造业贷款的比重为47.98%。

“面对经济发展新形势、新要求,全省金融部门坚持稳中求进、靠前发力,有力有效推动各项金融惠企利民政策措施精准落地。”人行昆明中心支行调查统计处副处长张琦介绍,今年上半年,人行昆明中心支行把服务实体经济放到更加突出的位置,政策发力适当靠前,持续加大货币政策工具运用力度,更好发挥货币政策工具总量和结构的双重功能,着力增强云南省信贷总量增长的稳定性,优化信贷投向结构,降低综合融资成本,全力以赴支撑全省经济稳定增长。

云南畜牧业实现全产业链提质增效

10年来猪牛羊禽肉类总产量增长29.3%

本报讯(记者 胡晓蓉)近日,国家统计局云南调查总队发布报告显示,党的十八大以来,云南畜牧业生产呈现出生产能力明显提升、产品产量较快增长、标准化规模化发展步伐加快的良好局面,总体发展成效显著。

数据显示,2021年,我省猪牛羊禽肉类总产量达486.7万吨,比2012年增长29.3%,年均增长2.9%;牛奶产量68.4万吨,比2012年增长34.1%,年均增长3.3%;禽蛋产量41.7万吨,比2012年增长78.2%,年均增长6.6%。全省肉奶蛋市场保障有力,供应充足、价格平稳,畜牧业生产稳中向好发展。

党的十八大以来,我省认真贯彻落实党中央关于畜牧业发展的各项决策部署,聚焦打赢脱贫攻坚战的新任务、新要求,认真贯彻落实乡村振兴战略,坚持以产出高效、产品安全、资源节约、环境友好为方向,加快推动现代畜牧业发展。

10年间,云南生猪生产先后经受了非洲猪瘟疫情、新冠肺炎疫情多点散发等多重不利因素的严峻考验。省委、省政府及时出台一系列行之有效的政策措施,帮助生猪生产快速恢复。同时,全省统筹加快标准化规模化发展步伐,生猪生产呈现出良好发展态势。2021年,全省生猪年末存栏3319.8

万头,比2012年增长9.5%,年均增长1%,生猪存栏数量在全国各省(区、市)中排名第4位,生猪调出大县(市、区)达28个,以生猪为主体的畜牧业发展取得可喜成就。

我省持续推进高原畜牧业和山地畜牧业的生产发展,出台增量扩容补贴政策,推广果牧优势互补生态循环养殖以及高床圈养等养殖模式,针对牛、羊养殖的政策帮扶力度不断加大,极大地提高了全省牛、羊规模化养殖水平。2021年,全省牛年末存栏871万头,比2012年增长15%,年均增长1.6%;

我省能源生产供应保持较快增长

上半年规模以上能源工业增加值同比增长7.3%

本报讯(记者 段晓瑞)记者从省能源局获悉,1至6月,全省能源生产供应总体稳定,能源工业固定资产投资同比增长82.9%,规模以上能源工业增加值同比增长7.3%,为全省经济社会发展提供了坚强的能源保障。

今年以来,受来水偏丰、汛期偏早等因素影响,全省规模以上发电量

1718.6亿千瓦时,同比增长17.3%,其中,水电发电量同比增长31.4%,发电量中以水电、风电、太阳能发电为主的清洁电力占比达86.6%,同比提高5.4个百分点。全社会用电量1128.8亿千瓦时,同比增长5.5%,一二三产用电量均不同程度增长,城乡居民生活用电量增长4.5%;西电东送电量达758亿千瓦时(含向家坝、白鹤滩外送电量),

同比增长52%。

煤炭油气方面,前6月,全省规模以上原煤产量3064.6万吨,同比增长2.7%;原油加工、成品油生产同比分别增长12%、5.7%;全省销售成品油553.7万吨,同比下降7.7%;全省天然气消费量13亿立方米,同比增长15.6%,昭通页岩气生产量12166万立方米,同比下降3%。

人象和谐的幸福家园

本报记者 戴振华

跟着大象看云南



在亚洲象繁育中心，“象爸爸”讲述他们救助小象的故事。 本报记者 张彤 摄

7月中旬,一群多达34头的野生亚洲象走出西双版纳国家级自然保护区的尚勇自然保护区森林,在村寨附近山坡上悠闲觅食的场景再度引起关注。随着保护力度的加大和自然生态环境的持续向好,保护区实际面积从原来的360万亩增加到622.8万亩,全州71%以上乡镇均有野生亚洲象活动的西双版纳,已成为一个人象和谐共处的幸福家园。

近日,记者再次走进西双版纳的青山绿水间,追寻亚洲象的足迹。

“北上南归”象群添新丁

7月28日下午,在勐养子保护区野象谷段,公路上人来车往,公路下方的森林中,7头觅食的野生亚洲象探出身观察一会儿后,还是按照“预定计划”大大方方地走了出来,在现场预警工作人员指挥行人避让保护下,象群不紧不慢穿过公路进入公路上方森林中继续觅食。

“这样的状况几乎每个月都会有几次。”西双版纳野象谷景区野象跟踪保护小组负责人岩岸陆介绍,这段长4公路的路段上游客停放车辆较多,每一小段他们都安排工作人员值守,只要亚洲象临近这一区域,一个小组的工作人员就立刻指挥游客避让,以确保人象安全。

“根据工作人员目测观察,这7头野象里有去年参加过‘北上南归’的亚洲

用心用情用力守护象群

素有“森林生态博物馆”等美誉的西双版纳,拥有地球北回归线上仅存的热带雨林,有756种野生保护动物,占全国的1/4,其中,仅被列为国家重点保护的珍稀动物就达109种,不仅保存着我国最大的野生亚洲象种群,还分布着印度野牛、印支虎、鼋鹿等珍稀濒危野生动物,这也给西双版纳生态环境保护带来压力和更多责任。

西双版纳州迄今为止已制定20多部保护生态的条例、法规、规章,用法治、制度的利剑保护生态环境。下转第二版