

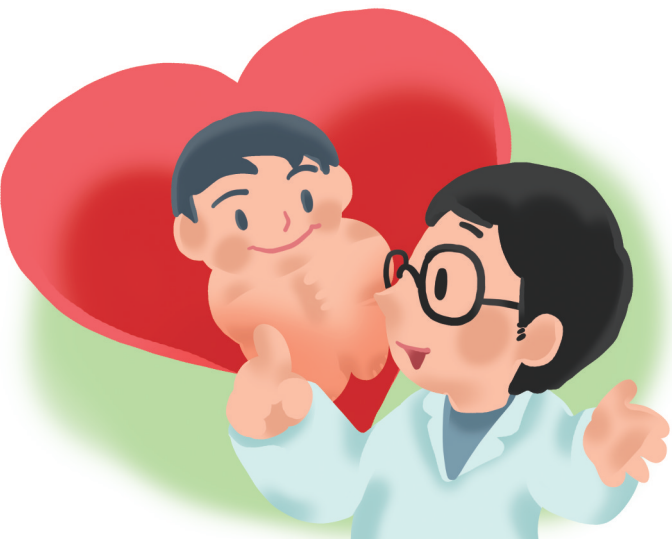
聚力守护青少年心灵健康成长

背景

今年1月,云南省委办公厅、省政府办公厅印发《云南省全面加强和改进新时代学生心理健康工作专项行动实施方案》(以下简称《实施方案》),要求切实把学生心理健康工作摆在更加突出位置,促进学生思想道德素质、科学文化素质和身心健康素质协调发展。通过开展学生心理健康工作专项行动,到2025年,学生心理健康工作水平明显提升,学生心理健康问题明显下降。

话题

《实施方案》将如何落地?专项行动将如何守护青少年心灵健康成长?



本报美编 张维麟 画

健全服务体系

近年来,心理健康问题已成为困扰青少年群体的普遍性社会难题,加强青少年心理健康教育已成为全社会的共识。省委、省政府多次对加强学校心理健康教育工作提出明确要求。省政府专门成立云南省学校心理健康教育工作领导小组,集合省级有关部门力量共同推进学校心理健康教育工作。

近日,在云南师范大学心理健康教育咨询中心,学校的一名音乐老师正带领同学们跟随背景音乐打手鼓并配合动作学习,这是依托学校心理健康素质提升项目新开展的音乐心理健康教育课程,参加学习的学生刘晓明(化名)说:“跟着音乐能够让紧张的自己迅速放松下来。”

为全面做好学生心理健康工作,近年来,云南师范大学心理健康教育咨询中心先后配备了心理沙盘室、情绪宣泄室、心理咨询室等14个功能室,为学生提供专业化的心理咨询服务,2023年该中心服务学生达5000多例,有效解决学生在学习、生活中面临的各类心理问题。

“《实施方案》的提出,让我们从事学生心理健康教育的工作者们备受鼓舞。”云南大学附属中学心理教育课程老师葛毅谈道,尤其是方案中提到要充分发挥课堂教学主渠道作用,开设适合

学生年龄阶段特点的心理课程,因此我们每节课前都会把精心准备好的互动游戏、心理健康知识、个人人生感悟等融入课程,带进课堂。云大附中初一年级学生张凯(化名)说:“在课堂上,老师每次都会带给我们轻松和愉悦的感觉,每一次上课都是一次对人生的体验与感悟。”

近年来,为全面做好青少年心理健康工作,省政府成立了“守望云心”心理服务平台,省委教育工委、省教育厅成立云南省学校心理健康教育专家指导委员会,统筹全省12所高校心理健康教育与咨询示范中心资源,截至目前,

注重示范引领

昆明市作为省会城市,在抓实学生心理健康工作中,探索出“六个注重”工作法,即注重五育并举、注重健全发展服务体系、注重示范引领、注重课程开发与活动举办、注重队伍建设、注重资源整合,开创了心理健康的“昆明经验”。

为做好学生心理健康工作,昆明市制定了《昆明市教育高质量发展三年行动计划(2023—2025年)》(以下简称《三年行动计划》),要求建立完善“预防、预警、干预、跟踪”的心理健康服务机制,昆明市目前已累计建成市级心理健康教育示范校152所、校级心理健康教育中心178个及中小学心理輔導室663个,到2025年,昆明市中小学心理健康教育示范学校将达到200所。示范学校将发挥引领、辐射作用,带动全市中小 schools 心理健康教育水平整体提升。

此外,为加快推动儿童青少年心理

健康各项工作实现突破,2022年昆明市成立了青少年心理健康工作领导小组以及昆明市青少年心理健康服务中心,打造“全链条、一体化”青少年心理健康工作新模式。开通服务窗口对来访的青少年进行分类评估判断,通过现场心理咨询、协助选择社会心理咨询机构咨询、协调推送医院诊疗等方式提供专业服务。统筹整合学校心理咨询室、社会心理咨询机构、省市医疗卫生机构等

汇聚各方力量

不久前,中国青少年研究中心和共青团中央国际联络部发布的《中国青年发展报告》显示,全国有3000万17岁以下的青少年和儿童受到心理问题困扰。

对此,昆明市青少年心理健康服务中心专家、云南省精神病医院儿童青少年科副主任医师雷杰鹏谈到,从近年来云南省精神病医院儿童青少年科就诊情况看,门诊量也呈逐年递增趋势,年平均接诊量从千人次发展到上万人次,住院人数也有所上升,但我们不能回避问题,应汇聚各方力量,正确看待青少年心理健康问题,并做好

青少年心理健康服务工作。

昆明市青少年心理健康服务中心专家韩啸分析,心理健康问题的成因复杂,且个体情况存在差异,主要有遗传、环境、生物学等因素相互作用,精神问题可以通过基因遗传,有精神问题家族史的个体,罹患心理疾病的风险相对更高。而近年来,家庭、学校和社会产生的环境压力,也成为诱发精神问题的导火索。而包括家庭、学校和孩子个人在内,对心理健康缺乏科学认识,是导致心理问题发展成为心理疾病的重要原因,也是当下亟待解决的问题。

我省多位精神病方面相关专家认

关爱学生心理健康

为全省师生和家长提供心理热线咨询服务。广大党员干部干事创业,要对标对表工作方向,集思广益完善工作机制,锐意进取、狠抓落实、抓出实效,谨防“落实”变“落空”。

谨防“落实”变“落空”,首先是落实各项要求要因地制宜进行细化。中央的方针政策的落实,从全局角度制定的,不同地区、部门的领导干部要结合实际、因地制宜,从资源禀赋、发展起点、经济基础等方面做出具体的决策部署,制定相应的文件措施,正确处理共性与个性的关系,将上级原则规定变为具体可操作的措施,确保工作任务落到实处。

抓落实,没有一套管理机制不行,不

探索工作新路径

因此,他们建议从省级层面科学出台青少年学生心理健康教育规范体系、完善制度保障体系建设,加大对心理精神疾病的正确认识、宣传普及。

云南省人大代表余晓玲认为,应从体制、机制上高度重视中小学生的心理健康问题,建议通过地方性立法制订《云南省中小学生心理健康促进条例》。

云南省人大代表邵丽斌、杨军、李永军、李智曾建议,通过增配心理教师、社工等方式,建立覆盖城乡的中小学生学习心理服务网络,提供心理咨询、心理评估和诊疗服务。

共同守护孩子的“心灯”

为,当前青少年心理问题主要难在青少年心理精神疾病防治难上,主要是家长不能接受孩子患病的事实,从而不重视。家长不能接受孩子出现精神问题,主要源于精神疾病的“病耻感”,许多人提起“精神病”三个字就谈虎色变,这种“病耻感”让患者和家属担心受人歧视,不敢承认患病事实,甚至错过了最佳诊疗时机,增加了治疗难度,影响治疗效果。

采访中,我省多位心理学、教育学方面专家谈到当前我省还没有一套相对科学的专门针对青少年学生心理健康教育方面的教育大纲、教学内容、实施规范,

力量,实现人员互通、资源共享。

目前,该中心通过培训、讲座和指导,普及心理健康知识,关爱辅助成长,提高青少年心理素养和社会心理健康认知度。发挥统筹协调作用,帮助青少年解决康复返校等特殊问题、特殊问题。如今中心与19家社会心理咨询机构建立合作关系,组建了由317名专业人员组成的服务队伍,累计完成心理疏导3339人次,社会反响良好。

因此,他们建议从省级层面科学出台青少年学生心理健康教育规范体系、完善制度保障体系建设,加大对心理精神疾病的正确认识、宣传普及。

云南省人大代表余晓玲认为,应从体制、机制上高度重视中小学生的心理健康问题,建议通过地方性立法制订《云南省中小学生心理健康促进条例》。

云南省人大代表邵丽斌、杨军、李永军、李智曾建议,通过增配心理教师、社工等方式,建立覆盖城乡的中小学生学习心理服务网络,提供心理咨询、心理评估和诊疗服务。

本报记者 王怡文

教育培训要突出效果导向

吕钊源

教育培训是提高不同系统、行业干部的专业化水平的重要手段,但是当前教育培训存在的“一锅煮”“走过场”“供需失衡”“工学矛盾”等问题,这说明教育培训工作要与时俱进、推陈出新,不断跟上时代发展的步伐。

教育培训一般来说侧重于理论学习,多为课堂教学形式,如今,面对发展中的难题、管理中的难题,培训应创新形式,才能确保干部“学有所获”。例如,教育培训可以强化情景教学、体验教学方式,打破老师课堂讲、学生现场听的传统方式,变“大水漫灌”为“精准滴灌”,建立一套有层次性、针对性、实效性的课程体系。依托各地培训学院、革命旧址等开展情景化教学,将较为枯燥的理论和

参与感强的情景化教学相结合,提高教育培训的趣味性,提高学员参与度,进而提升培训效果。

干部教育培训不是“走过场”“表面功夫”,目的是不断增强干部素质能力,因此,求实效是干部教育的重中之重,“说千遍不如做一遍”,建立教育培训与考核评价挂钩机制,在培训班次中设置考核,可以有效增加干部对知识学习的重视度。培训结束后对学员进行回访,并根据学员反馈进行后期培训计划修改,形成“正向闭环”,不断提升教学质量,筑牢“学用结合”的理论根基,帮助参与培训的干部把理论知识切实转化为实干担当的能力,在本职岗位上担当作为,不断创造新的业绩。

谨防“落实”变“落空”

邱有昆

抓落实,是做好一切工作的根本保证。广大党员干部干事创业,要对标对表工作方向,集思广益完善工作机制,锐意进取、狠抓落实、抓出实效,谨防“落实”变“落空”。

谨防“落实”变“落空”,首先是落实各项要求要因地制宜进行细化。中央的方针政策的落实,从全局角度制定的,不同地区、部门的领导干部要结合实际、因地制宜,从资源禀赋、发展起点、经济基础等方面做出具体的决策部署,制定相应的文件措施,正确处理共性与个性的关系,将上级原则规定变为具体可操作的措施,确保工作任务落到实处。

抓落实,没有一套管理机制不行,不

大观微议

理性看待护理学专业调整

何曠

近日,教育部公布了新一批普通高等學校本科专业备案和审批结果,将护理学调整为国控专业。这一改革意味着国家将投入更多资源来推动护理学的发展,同时部分护理行业的学历门槛也将有所提高。

“护理学被纳入国家管控,这就意味着我那三年基本白读,多出来的八个月,就当为我送你了。”这一改革让不少正在学习护理学的中专学生产生了消极情绪。另有部分网友则表示无法共情,他们认为将护理学纳入国家管控能让高学历的学生获得与学历相匹配的就业优待,更有利于就业公平。

事实上,教育制度的改革是一个复杂而长期性的过程,无论是相关利益者还是旁观者,都应理性看待每一次改革带来的机遇和挑战。短期来看,这种调整

科普教育应寓教于乐

刘予涵

科普作为提升公民科学文化素养的重要手段,各地每年都会开展大量的科普活动,然而,很多科普活动往往是通过展板、讲座、参观等方式展开,形式单一,内容枯燥,缺乏新鲜感和趣味性。公众处于被动接受的地位,没有深度体验,很多人对此印象不深,参与的积极性不高,尽管投入了较多的人力物力,但效果却不尽理想。

科普本身就富有趣味性,只有亲身体验,才能留下深刻的印象。特别是有关地震、火灾等科普教育,实战演练显然比空洞的说教更容易让人理解和接受,更有利于将科普知识转化为自己的能力。更何况,青少年科普和成人科普不同,青少年求知欲强、可塑性强,是最容易培养

微看点

让优质文化内容充实城市生活

《人民日报》:作为一种新业态,演艺新空间以其“新而奇”“小而美”等特点,更多地嵌入了人们的日常生活,构成了对传统演艺的创新补充。它跳出镜框式舞台的束缚,让演出场地有了多元形态。无论是商业综合体、产业园区、文化街区,还是古建筑、老厂房、社区公共空间等,都可以变身演出的“舞台”,让人们在逛街、旅游、参观展览时,甚至在回家途中就可以看一场精彩的演出。演艺新空间的出现,给人们带来了便利、舒适的观演体验,满足着人们多层次的观演需求,为人们的文化生活增添亮色。演出场景更新,助力艺术形式创新。在演艺新空间里,从剧目制作,到表演形式,再到观演关系,都有了更多的创新和突破。演艺新空间的兴起,也打造了文化消费的新场景,发展出多种业态,形成了“戏剧+餐饮”“观演+游览”等多种相互引流商业模式。这些都给消费者带来更新鲜有趣的体验,为激活文化消费注入新动能。

本版主编:云南日报理论评论部
邮箱:ynrb_pl@163.com spyndaily@126.com
更多理论评论文章请扫码

