

县域经济

“舶来品”变“土特产” 绿了山坡鼓了腰包



11月正值牛油果成熟期,在全国最早实现牛油果规模化种植的示范基地——孟连傣族拉祜族佤族自治县芒信镇,农户们正抢抓农时忙着采摘。从“舶来品”变成“土特产”,牛油果“扎根”边境小城,描绘了一幅山坡常绿、百姓增收的美丽画卷。

“外国专家曾认定中国是不适宜种植牛油果的区域。”普洱绿银生物股份有限公司总经理祁家柱讲述,“许多人劝我放弃在国内种植牛油果,但是我偏不信,我们那么广袤的土地,一定可以找到一块能种出备受国外市场青睐的牛油果的地方。”从2007年开始,祁家柱四处找寻土地开展试验种植,最终,在孟连县成功筛选出适宜当地种植的优良品种,并形成规模化种植。目前,孟连县牛油果种植面积超过12万亩,是国内市场重要的货源地,成为名副其实的牛油果之乡。

牛油果护肤品、牛油果饮品、牛油果零食……由牛油果衍生的各类商品越来越多,产品附加值也越来越高。“在孟连实现规模化产出之前,我们国内市场的牛油果大多来自进口,30天左右的进口运输时间,让美洲产的牛油果不得不在五六分成熟的时候就被采摘下来。而我们国产的牛油果可以实现从挂果到成熟都在树上。”祁家柱说,“树上熟”是国产牛油果的天然优势,口感更好,衡量牛油果品质的指标——干物质含量更高,“国货之光”日益崛起。

芒信大寨牛油果基地里,绿油油的牛油果挂满枝头,山坡上一片生机。在绿了山间的同时,牛油果还为当地村民带来了源源不断的收入。芒信镇大寨村民岩帅2015年成为了牛油果基地管理员,修剪树枝、灌溉、施肥……在他看来,管护牛油果树比种植玉米等传统经济作物收入更多,工作也更轻松。“加上土地流转的租

金,我自己一年的收入将近5万元,比之前翻了几番。”岩帅说。

为快速推进牛油果产业发展,惠及更多农户,孟连县按照国企示范、民企带动、群众参与的总体思路,创新推行“党组织+公司+合作社+农户”的牛油果产业发展模式。村里组建合作社,县里成立县属国企投资集团公司,与牛油果种植龙头企业开展三方深度合作,建立了以苗木和技术入股的企业占30%,以土地入股的农户占30%,县属国企管理公司以及合作社、村集体占40%的牛油果产业“334”利益分配机制,联动带动成效显著。

“牛油果产业是技术密集型产业,这些年我们不仅从国外引进了先进的牛油果种植技术,更激发了创新能力。”祁家柱说,目前公司已吸纳国内外专家40余人组建技术团队,“我们的下一步目标是实现‘种苗自由’,让国内市场全年都有鲜果上市。”

本报记者 王丹/文 胡好雅/图



工作人员用再生粉克隆牛油果树苗。

> 链接

新一季孟连牛油果上架盒马

本报讯(记者 朱海 韩成圆) 近日,新一季孟连牛油果在盒马上市。相比漂洋过海而来的进口牛油果,国产牛油果因短途运输,更加新鲜,备受消费者青睐,过去3年在盒马的销量增长了11倍。

2021年,盒马首次引进孟连牛油果,携手牛油果龙头企业一起建立熟化中心,让国产牛油果以即食的状态“走上”消费者的餐桌。除了核心产区孟连,今年盒马还在西双版纳、楚雄,以及四川凉山布局基地,通过多产区协同直采,可延长国产牛油果尝味期20天。“种牛油果的土地更多了,田间的专家、技术人员也更多了。”盒马水果采购人员孙琦介绍,从4年前默默无闻、销路不畅,到如今吸引全国采购商蜂拥而至,孟连靠着牛油果在全国打响了名声。

普洱绿银生物是孟连牛油果种植龙头企业,目前种植的主流品种“哈斯”,已经能复刻进口牛油果的品质,国产比进口的运输期短25天,可以做到更新鲜、挂果期更长。今年,新品种“品克顿”也实现了量产,单果重达400克,是普通牛油果的两倍,即将在盒马上市。

盒马全国水果采销总监陈杨辉介绍,过去5年,盒马先后在新疆、云南等地成立多个盒马村,通过提供稳定的订单和物流保障,帮助牛油果、西梅、蓝莓等“洋水果”在国内扎根。接下来,盒马也将利用国产优势,联手基地开发新品,让牛油果的口味更加本土化。

工行云南省分行 助力房地产“白名单” 项目建设交付

本报讯(记者 杨抒燕) 今年年初住建部、金融监管总局联合发文建立城市房地产融资协调机制以来,工商银行云南省分行快速响应、积极落实,截至目前已审批通过“白名单”项目28个,审批融资逾50亿元,覆盖全省14个州市,已发放贷款近20亿元。

城市房地产融资协调机制的建立,为搭建政银企沟通平台、一体推动房地产融资风险化解和市场平稳健康发展起到了积极作用。该机制建立后,工行云南省分行开辟了绿色审批通道,抓实项目封闭管理,率先在多个州市实现贷款落地投放,以实际行动支持项目建设交付。

昆明龙晟苑项目二标段原计划2024年底交付,但受资金问题影响,今年春节后项目进度明显放缓,如期交付难度较大。2024年3月,该项目被列入昆明市第一批“白名单”,工行云南省分行1.6亿元融资资金于上半年全部投放到位,目前项目进展顺利,预计能够如期交付。

陆良县不动产登记部门没有处理过在建工程抵押问题,工行云南省分行全力配合当地不动产登记部门,精准破解在建工程抵押业务办理难题,在不到1个月时间内完成陆良县首笔融资协调机制贷款业务3亿元授信审批,现已完成2亿元贷款投放。

昭通市研究推动问题项目修复方案,政银企密切配合,由市国资委控股企业承接项目股权后,推动昭通凤凰广场住宅区项目纳入第三批“白名单”,工行云南省分行审批通过7亿元贷款,并按进度完成贷款投放3亿元。

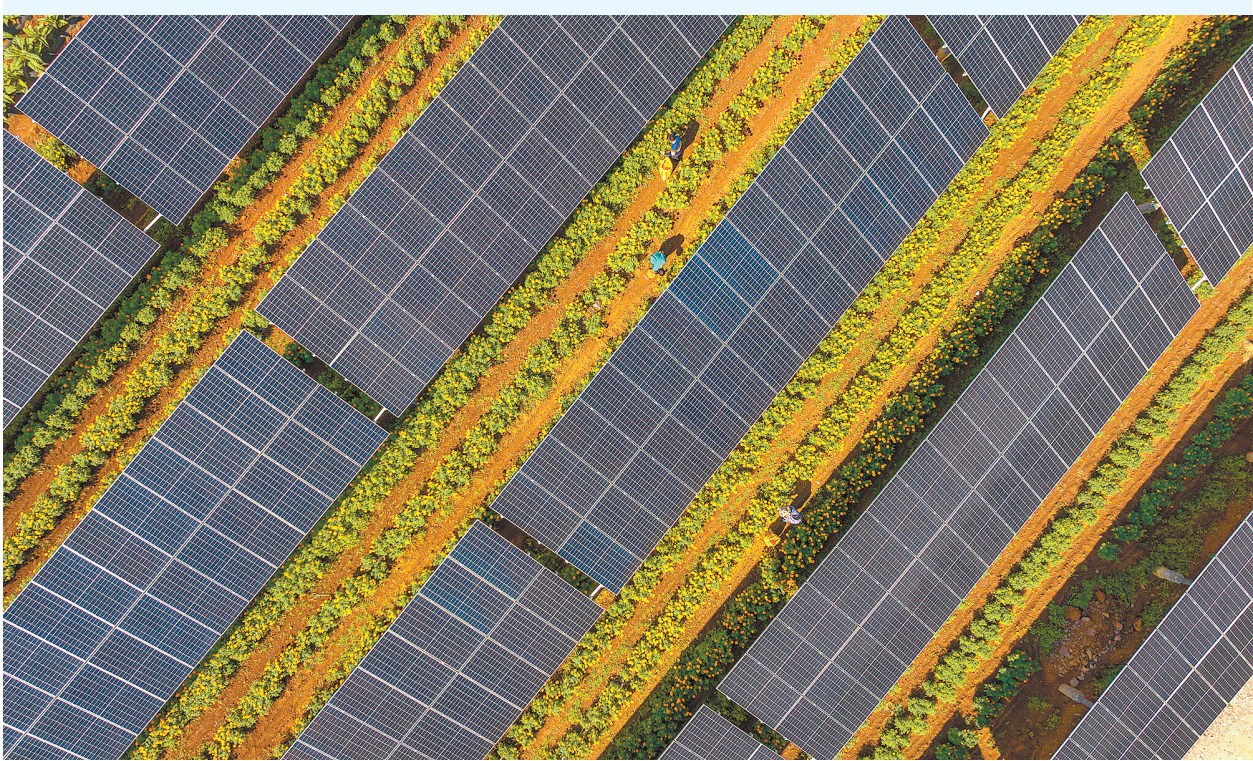
近期,工行云南省分行又向昆明市2个配售型保障房项目发放保障性住房开发贷款1.1亿元,审批金额近8亿元,有力支持了省内配售型保障房项目建设,助力推动建立房地产发展新模式。工行云南省分行相关负责人表示,下一步,将按照市场化、法治化原则,扎实做好“白名单”项目金融服务和“白名单”扩围增效工作,为三大工程领域建设提供金融支持,满足不同所有制房地产企业合理融资需求。

图片新闻

曲靖市新能源装机逾7000兆瓦

近日,位于曲靖市沾益区菱角乡的菱角光伏电站逆变器合闸成功,该电站二、三期光伏发电单元正式并网发电。该电站是继10月31日会泽县唐家丫口和麒麟厂两个总装机232兆瓦光伏项目投运之后的又一个新能源项目,投资约14.5亿元,装机530兆瓦,年均发电量约5.5亿千瓦时,节约标准煤17.42万吨,减少二氧化碳排放46.82万吨。至此,曲靖市光伏、风电等新能源装机达7161兆瓦,年均发电量110亿千瓦时。

本报通讯员 李琛 杜明彦 摄



菱角光伏电站。

滇中引水工程玉溪段施工建设再传捷报

本报讯(记者 胡晓蓉 通讯员 焦建良) 近日,滇中引水工程玉溪段施工建设再传捷报:历经136天的奋战,由中铁二局滇中引水玉溪段4.5.6标项目部承建的滇中引水工程螺峰山3号支洞上游衬砌施工顺利完成。

为保证衬砌施工任务顺利完成,项目

部严格按照云南省滇中引水工程建设管理局和玉溪分局安排部署,提前筹备衬砌施工所需的材料和设备,组织施工人员进行技术培训,快速推进衬砌施工转序。主动联系参建各方现场踏勘优化施工方案。针对断面小的特点,项目部优先采用小型设备,合

理安排施工顺序,精心组织施工,确保各工序高效衔接。与此同时,狠抓安全质量管控。通过加强隧洞内通风、照明等设施的配备,控制原材料质量等关键环节,确保二次衬砌施工安全推进、质量符合规范要求,顺利完成螺峰山3号支洞上游衬砌施工。

资讯

全省“菜篮子”实现稳产保供

本报讯(记者 胡晓蓉) 近日,省统计局发布的数据显示,今年前三季度,全省上下扎实守牢粮油生产安全底线,持续做强做大特色产业,“菜篮子”实现稳产保供,肉类供给总体充足,重要农产品价格基本稳定,全省农业经济运行基本平稳。

粮食生产形势良好,特色经济作物保持稳定增长。2024年,全省夏粮早稻产量277.17万吨,同比增长1.5%。三季度以来,全省气候条件良好,秋粮生产有序推进,当前全省秋收进展顺利,全年有望再获丰收。全省特色经济作物产量稳定增长,前三季度,蔬菜产量2240.41万吨,同比增长4.6%;茶叶产量51.58万吨,同比增长5.2%;水果产量1127.75万吨,同比增长8.6%。

林业生产活动进一步加快,林草产品增长明显。今年入夏以来,全省大部分地区雨水总体充沛,为林业生产提供

了良好的基础条件。三季度正值野生食用菌和野生蔬菜上市季,伴随着三季度林草产品的逐步增加,林业保持稳定发展。前三季度,全省林业产值同比增长6.8%。

主要畜禽生产基本稳定,肉类供给总体充足。前三季度,全省猪牛羊禽肉产量365.37万吨,同比下降2.5%;蛋奶保持稳定增长,全省禽蛋产量同比增长7.7%,牛奶产量同比增长9.7%。

水产养殖健康平稳,水产品生产保持稳定。前三季度,渔业经济运行平稳,全省水产品总产量同比增长5.6%。农林牧渔专业及辅助性活动持续增长,农业服务能力显著增强。随着新型农业经营主体蓬勃发展,全省现代农业发展迅速,农业服务能力不断提升,带动农林牧渔专业及辅助性活动持续增长。前三季度,全省农林牧渔专业及辅助性活动产值同比增长4.7%。

临沧市成功办理首笔 住房公积金贷款“带押过户”业务

本报讯(记者 李春林 隋鑫 通讯员 聂星星) 近日,临沧市永德县顺利完成了一笔二手房交易“带押过户”业务,发放公积金贷款62万元。该笔业务是临沧市公积金系统办理的首笔“带押过户”业务。

据介绍,业主章女士欲处理其名下房产,但其房屋尚有54.3万元的公积金贷款未还清,购房人杨先生资金有限,无法足额支付给章女士。了解到这一情

况后,鉴于买卖双方均为缴存职工,临沧市住房公积金管理中心永德管理部结合正在开展的“惠民公积金、服务暖人心”服务提升行动,以“带押过户”的方式为买卖双方办理业务。

“带押过户”业务实现无须提前结清住房公积金原贷款,即可办理房产过户相关手续,精简了办事流程,缩短了交易周期,为二手房交易提供了更为便捷的服务。

红河州2023年度州级财政审计整改率达95%

本报讯(记者 黄楚楚 通讯员 孔丽萍) 记者近日从红河哈尼族彝族自治州审计局获悉,今年以来,红河州高度重视2023年度州级财政审计查出问题整改工作,积极从制度层面予以规范,并组成多个督查组专项督导,推动建立完善制度53项,整改率达95%。

为强化审计查出问题整改责任落实,红河州出台《2023年度州级财政预算执行和其他财政收支审计发现问题整改方案》,并将高标准农田建设和水资源保护治理审计查出问题纳入三级审计机关审计查出问题整改方案的重要内容,明确了由州级分管领导牵头、行业主管部门督促、责任单位具体整

改、政府督查室加强督导的整改模式,“清仓见底”推进整改销号。

红河州审计局严格落实审计查出问题整改跟踪督查办法,采取“一季一调度”、整改“回头看”、发放整改催告通知书等措施,推动审计整改。为提高审计整改的质量和效果,红河州审计局坚持问题导向,在重点领域和关键环节精准发力,针对预算和国库资金管理、专项债项目资金管理、财经制度执行、重大公共工程项目等方面的问题,加大督促整改力度,抽取4个州市和2个州级部门开展整改跟踪指导,着力提升整改质量,确保财政资金安全高效使用。

昆明机场东航全通程服务暨 换季产品推介会举行

本报讯(记者 胡晓蓉) 近日,东方航空云南有限公司与云南机场集团在昆明联合举办2024年昆明机场东航全通程服务暨换季产品推介会。

推介会详细介绍了东航在昆明长水国际机场的全通程服务,2024年冬航季航班计划以及航空服务产品。目前,东航在昆明长水国际机场实现了26个国际及地区站点和65个国内站点的双向国际通程航班服务,新增万象、暹罗、普吉、仰光、金边、河内、胡志明、达卡、曼德勒、吉隆坡等重要国际地区航点。这意味着由东航承运的在昆明长水国际机场中转的所有旅客,都可以享受“一票到底、行李直挂”的便捷服务,旅客只需在始发地办理值机手续,免去在中转地提取行李等操作,最后在目的地提取托运行李,实现无忧中转。

2024年冬航季,东航在云南执行航线共计147条,通航点96个,其中,国际及地区航线22条,通航15个国家和地区,航线覆盖中国香港、韩国、日本、

阿联酋、越南、老挝、柬埔寨、孟加拉国、尼泊尔、泰国、缅甸、马来西亚、新加坡、斯里兰卡、马尔代夫等国家和地区。换季后,东航重点加密了昆明至曼谷、昆明至万象、昆明至新加坡、昆明至胡志明、昆明至河内的往返航班。其中昆明至曼谷往返加密至每天5班,昆明至万象往返加密至每天3班,昆明至新加坡往返加密至每天2班,昆明至胡志明和昆明至河内往返加密至每天1班。

除了航班建设,东航在客户服务上持续发力,推广和完善旅程中转产品,满足不同旅客的个性化需求。今年3月起,东航与云南机场集团合作推出了昆明隔夜住宿免费体验,可享受一晚昆明机场周边酒店免费住宿体验,适用于购买东航、上航实际承运的昆明隔夜中转联程航班的旅客(A/O/X/G舱位不适用);国内转国际或国际转国内航班票价400元及以上,国际转国际航班票价600元及以上;中转时间在24小时之内转接到非当日最早可利用航班,且中转时间大于6小时。

普洱思茅机场提前完成全年旅客吞吐任务

本报讯(记者 胡晓蓉) 11月2日,随着TV6020航班97名乘客顺利起飞,普洱思茅机场提前59天完成2024年全年旅客吞吐量生产指标。

今年以来,普洱思茅机场用好用活政策扶持和资金支持,紧紧围绕航空市场快速恢复的目标,不断加大航空市场开发力度,持续完善航线网络规划,积极服务地方经济社会发展。2024年截至6月23日,思茅机场旅客吞吐量已全面超越2023年全年总量。

普洱思茅机场在政府协作、市场客源营销活动、航线精细布局等多方面着力,迎来航空市场复苏新拐点。通过积极沟通协调航空公司洽谈合作,及时调整优化航线结构,将原有单一航线扩展为“多点开花”。与西藏航空、华夏航空、祥鹏航空达成合作,在稳定原有昆明、成都航线的基础上,省内新增丽江、芒市、昭通航线;省外新增泉州、贵阳、西安航线,航班数量由每天1班增加到每天4班,航线增加5条,通航城市达到8个。



旅客抵达思茅机场。